

T.C

YUNUSEMRE KAYMAKAMLIĐI

BARBAROS ŐEHİT MEHMET SAVUNMAZ ORTAOKULU MÜDÜRLÜĐÜ

2024-2028 STRATEJİK PLANI



“Eğitimdir ki ulusu özgür; şanlı ve yüksek bir toplum olarak yaşatır.”

Mustafa Kemal ATATÜRK

Okul/Kurum Bilgileri

| | | | |
|--------------------------|---|-------------------------------|---|
| İli: MANİSA | | İlçesi: YUNUSEMRE | |
| Adres: | Atatürk mah.5909 sk.no: 3 Yunusemre/Manisa | Coğrafi Konum (link) : | https://www.google.com/maps/place/38%C2%B037'27.9%22N+27%C2%B024'40.0%22E |
| Telefon Numarası: | 0236 211 25 79 | Faks Numarası: | - |
| e- Posta Adresi: | 753644@gmail.com | Web sayfası adresi: | https://sehitmehmetsavunmazortaokulu.meb.k12.tr |
| Kurum Kodu: | 753644 | Öğretim Şekli: | Normal |

SUNUŞ

Etraflıca alıř, dođru bir Őekilde arařtır, dikkatlice dūřũn, dūřũndũklerini gŔzden geir, ciddi ve samimi bir Őekilde uygula. Bu yaklařımla alıřıyoruz. Sevgi ve saygı temelinde dayanan yŔnetim anlayıřımızın, paydařlarımız arasında gũven ve samimiyet iklimine dŔnũřmesi iyi yolda olduđumuzun en Ŕnemli gŔstergesi Őũphesiz. Vatanını, bayrađını, devletini ve milletini seven bu uđurda alıřıp kutsallařtırdıđı bu deđerlere hizmet edecek nesiller yetiřtirmek en bũyũk gayemiz. Gemiř yıllarda fiziki imkansızlıklarla rekabet ortamında dezavantajlı 'bir durumda olan yavrularımız, son yıllarda okulumuzda yapılan alıřmalar ile Őartların iyileřmeye bařlamasıyla okulumuz daha iyi bir konuma geldi. Hem merkezi sistem sınavlarında hem de katıldıkları diđer etkinliklerde yũzũmũzũ gũldũrecek bizleri ve ailelerini mutlu edecek neticeler elde etti Ŕđrencilerimiz. Her geen yıl bir Ŕnceki yıldan daha iyi bir tablo sundular bizlere. BŔylesine Ŕnemli bir alanda hizmet etme imkânı bahředen Rabbime hamd ediyor, alıřmalarımızı bereketlendirmesini ve bařarıya dŔnũřtũrmesini niyaz ediyorum.

Mehmet Emin EFE

Okul Mũdũrũ

İÇİNDEKİLER

1. GİRİŞ VE STRATEJİK PLANIN HAZIRLIK SÜRECİ

- 1.1. Strateji Geliştirme Kurulu ve Stratejik Plan Ekibi
- 1.2. Planlama Süreci

2. DURUM ANALİZİ

- 2.1. Kurumsal Tarihçe
- 2.2. Uygulanmakta Olan Planın Değerlendirilmesi
- 2.3. Mevzuat Analizi
- 2.4. Üst Politika Belgelerinin Analizi
- 2.5. Faaliyet Alanları ile Ürün ve Hizmetlerin Belirlenmesi
- 2.6. Paydaş Analizi
- 2.7. Kuruluş İçi Analiz

- 2.7.1. Teşkilat Yapısı
- 2.7.2. İnsan Kaynakları
- 2.7.3. Teknolojik Düzey
- 2.7.4. Mali Kaynaklar
- 2.7.5. İstatistiki Veriler

2.8. Dış Çevre Analizi (Politik, Ekonomik, Sosyal, Teknolojik, Yasal ve Çevresel Çevre Analizi -PESTLE)

2.9. Güçlü ve Zayıf Yönler ile Fırsatlar ve

Tehditler (GZFT) Analizi 2.10. Tespit ve

İhtiyaçların Belirlenmesi

3. GELECEĞE BAKIŞ

- 3.1. Misyon
- 3.2. Vizyon
- 3.3. Temel Değerler

4. AMAÇ, HEDEF VE STRATEJİLERİN BELİRLENMESİ

- 4.1. Amaçlar
- 4.2. Hedefler
- 4.3. Performans Göstergeleri
- 4.4. Stratejilerin Belirlenmesi
- 4.5. Maliyetlendirme

5. İZLEME VE DEĞERLENDİRME

6. Tablo/Şekil/Grafikler/Ekler

1-GİRİŞ VE STRATEJİK PLANIN HAZIRLIK SÜRECİ

1.1.Strateji Geliştirme Kurulu ve Stratejik Plan Ekibi

| | | |
|---------------------------------------|---------------------|------------------------------|
| STRATEJİ GELİŞTİRME KURULU | MÜDÜR | MEHMET EMİN EFE |
| | MÜDÜR YARDIMCISI | ÖMER KOÇAK |
| | REHBER ÖĞRETMEN | SERTAN DURMUŞ TAYFUN UYAR |
| | OAB BAŞKANI | ÖZLEM SALTIK |
| | OAB YÖN. KUR. ÜYESİ | HACER YAVAŞ |
| | BAŞKAN | MEHMET AKSÜT |
| | KOORDİNATÖR | SADETTİN KARAKAŞ |

| | | |
|-----------------------------|------------------|---------------|
| STRATEJİK PLAN EKİBİ | MÜDÜR YARDIMCISI | ÖMER KOÇAK |
| | ÖĞRETMEN | SEZGİ KOCA |
| | ÖĞRETMEN | HARUN ÖZMEN |
| | BAŞKAN | SAİM GÜNDOĞDU |
| | KOORDİNATÖR | SELİN SERTER |
| | VELİ | ŞERİFE MAÇIN |
| | VELİ | FATMA UZ |

1.2 Planlama Süreci

Okulumuzun stratejik planı hazırlanırken paydaşlarımızın tümünün fikirlerini almaya azami ölçüde dikkat ettik gelişmeye açık yönlerimizi tehditlerimizi fırsatlarımızı ve güçlü yönlerimizi tespit ettik. Okulumuza yeni ufuklar açabilecek bir stratejik plan hazırlamaya çalıştık.

Stratejik plan sayesinde zaten yapmakta olduğumuz çalışmalarını artık belli bir plan ve program dâhilinde, neyi niçin yaptığımızı, sonuçtan neler beklediğimizi, beklediğimizi elde edip edemediğimizi nasıl ölçüp değerlendireceğimizi bilerek yapacağız. Ayrıca bu stratejik plan görev ve sorumluluklarımızı yerine getirmede maddi ve insan kaynaklarımızın daha etkili kullanılmasına olanak tanımaktadır.

Geleceğe yönelik misyon, vizyon, amaç-hedefler ve performans göstergeleri doğrultusunda daha güçlü işbirlikleri oluşturmayı ve paydaşlarımızdan daha çok destek sağlamayı hedefleyen plan okulumuzu daha ileriye götürmek için verdiğimiz ve vereceğimiz çabaların yol haritası olacaktır.

İlk olarak Stratejik Planlama Üst Kurulu oluşturulmuştur. Daha sonra Müdür yönetiminde okul Stratejik Planlama Ekibi kurulmuştur.

Daha sonra durum analizine veri oluşturması amacıyla öncelikle paydaş analizi yapıldı. Paydaş analizinden sonra kurum paydaşlarına memnuniyet anketleri düzenlendi. Stratejik Planlama çalışmalarını veri oluşturması amacıyla okuldaki diğer müdür yardımcılardan okul faaliyetleri ile ilgili istatistiksel bilgiler istendi.

Paydaş anketleri sonrası Stratejik Planlama Çalıştayı'na hazırlık amacıyla çalıştaya katılacak kişilere eğitim verildi. Yapılan eğitim sonrası başlayan çalıştayda Barbaros Şehit Mehmet Savunmaz Ortaokulu Müdürlüğü'nün 2024-2028 Stratejik Planı hazırlanmıştır. Yapılan çalıştaylarda okulumuzun tüm paydaşlarının görüş düşünceleri ve beklentileri dikkate alınmaya çalışılmıştı

2. DURUM ANALİZİ

2.1 Kurumsal Tarihçe

Manisa Milli Eğitim Müdürlüğü Yatırım Şubesinin 2010 yılı yatırım programında yer alan 24 derslikli İlköğretim Okulu inşaatı tamamlanarak 07.09.2010 tarih ve 15569 sayılı yazı ile eğitim öğretime açılması teklif edilmiştir. Okula 24.09.2010 tarih ve 2010/3 numaralı Milli Eğitim Komisyonu kararı ile "**Barbaros**" ismi verilmiştir. 2012-2013 Eğitim- Öğretim yılında 4+4+4 sistemine geçilmesi ile "**Barbaros Ortaokulu**" olarak isim değişikliğine gidilmiştir. 2017-2018 Eğitim- Öğretim Yılında Milli Eğitim Komisyonu kararı ile "**Barbaros Şehit Mehmet Savunmaz Ortaokulu**" ismi verilmiştir. Valilik Makamınının 08.10.2010 tarih ve 500/16267 sayılı olurlarıyla eğitim öğretime açılan okulumuz 4 katlı ve doğal gaz kaloriferlidir. Daha sonra eklenen sınıflar ile 26 dersliğe ulaşan okulumuzda bunların dışında Ana Sınıfı ile zemin katta 250 kişi kapasiteli çok amaçlı salon bulunmaktadır.

2.2. Uygulanmakta Olan Stratejik Planın Değerlendirilmesi

Stratejik planlama ile okullar gelecekte yaşanacak olumsuzlukları en aza indirerek çeşitli yönetim alternatifleri ortaya koyarlar ve belirlenen amaçlarına ulaşmaya çalışırlar. Bu kapsamda okulumuzun 2019-2023 Stratejik Planı değerlendirildiğinde belirtilen hedefler ile tutarlı işlerin yapıldığı ve ortak hedeflere ulaşılmış olduğu görülmektedir.

2.3. Mevzuat Analizi

| Yasal Yükümlülük (Görevler) | Dayanak (Kanun, Yönetmelik, Genelge adı ve no'su) |
|--|--|
| Her Türk çocuğuna iyi bir vatandaş olmak için gerekli temel bilgi, beceri, davranış ve alışkanlıkları kazandırmak; onu milli ahlak anlayışına uygun olarak yetiştirmek. | * 1739 sayılı kanununun 23. maddesi, * 222 sayılı kanununun 1. maddesi, * İlköğretim Kurumları Yönetmeliğinin 5. maddesi |
| Her Türk çocuğuna ilgi, istidat ve kabiliyetleri yönünden yetiştirerek hayata ve üst öğrenime hazırlamak. | * 1739 sayılı kanununun 23. maddesi. |
| Öğrencilere, Atatürk ilke ve inkılâplarını benimsetme; Türkiye Cumhuriyeti Anayasası'na ve demokrasinin ilkelerine, insan hakları, çocuk hakları ve uluslar arası sözleşmelere uygun olarak haklarını kullanma, başkalarının haklarına saygı duyma, görevini yapma ve sorumluluk yüklenebilen birey olma bilincini kazandırmak | * İlköğretim Kurumları Yönetmeliğinin 5. maddesi |
| Öğrencilerin, millî ve evrensel kültür değerlerini tanımalarını, benimsemelerini, geliştirmelerini bu değerlere saygı duymalarını sağlamak | * İlköğretim Kurumları Yönetmeliğinin 5. maddesi |

| | |
|---|---|
| Öğrencileri, kendilerine, ailelerine, topluma ve çevreye olumlu katkılar yapan, kendisi, ailesi ve çevresi ile barışık, başkalarıyla iyi ilişkiler kuran, iş birliği içinde çalışan, hoşgörülü ve paylaşmayı bilen, dürüst, erdemli, iyi ve mutlu yurttaşlar olarak yetiştirmek. | * İlköğretim Kurumları Yönetmeliğinin 5. maddesi |
| Öğrencilere bireysel ve toplumsal sorunları tanıma ve bu sorunlara çözüm yolları arama alışkanlığı kazandırmak. | * İlköğretim Kurumları Yönetmeliğinin 5. maddesi |
| Öğrencilere, toplumun bir üyesi olarak kişisel sağlığının yanı sıra ailesinin ve toplumun sağlığını korumak için gerekli bilgi ve beceri, sağlıklı beslenme ve yaşam tarzı konularında bilimsel geçerliliği olmayan bilgiler yerine, bilimsel bilgilerle karar verme alışkanlığını kazandırmak. | * İlköğretim Kurumları Yönetmeliğinin 5. maddesi “ |
| Öğrencilerin kendilerini geliştirmelerine, sosyal, kültürel, eğitsel, bilimsel, sportif ve sanatsal etkinliklerle millî kültürü benimsemelerine ve yaymalarına yardımcı olmak. | * İlköğretim Kurumları Yönetmeliğinin 5. maddesi “ |
| Öğrencilerin becerilerini ve zihinsel çalışmalarını birleştirerek çok yönlü gelişmelerini sağlamak. | * İlköğretim Kurumları Yönetmeliğinin 5. maddesi |
| Öğrencileri kendilerine güvenen, sistemli düşünebilen, girişimci, teknolojiyi etkili biçimde kullanabilen, planlı çalışma alışkanlığına sahip estetik duyguları ve yaratıcılıkları gelişmiş bireyler olarak yetiştirmek. | * İlköğretim Kurumları Yönetmeliğinin 5. maddesi |
| Öğrencilerin ilgi alanlarının ve kişilik özelliklerinin ortaya çıkmasını sağlamak, meslekleri tanıtmak ve seçeceği mesleğe uygun okul ve kurumlara yöneltmek. | * İlköğretim Kurumları Yönetmeliğinin 5. maddesi |
| Öğrencileri derslerde uygulanacak öğretim yöntem ve teknikleriyle sosyal, kültürel ve eğitsel etkinliklerle kendilerini geliştirmelerine ve gerçekleştirmelerine yardımcı olmak | * İlköğretim Kurumları Yönetmeliğinin 5. maddesi |
| Öğrencileri ailesine ve topluma karşı sorumluluk duyabilen, üretken, verimli, ülkenin ekonomik ve sosyal kalkınmasına katkıda bulunabilen bireyler olarak yetiştirmek. | * İlköğretim Kurumları Yönetmeliğinin 5. maddesi |
| Doğayı tanıma, sevmek ve koruma, insanın doğaya etkilerinin neler olabileceğine ve bunların sonuçlarının kendisini de etkileyebileceğine ve bir doğa dostu olarak çevreyi her durumda koruma bilincini kazandırmak. | * İlköğretim Kurumları Yönetmeliğinin 5. maddesi |
| Öğrencilere bilgi yüklemek yerine, bilgiye ulaşma ve bilgiyi kullanma yöntem ve tekniklerini öğretmek. | * İlköğretim Kurumları Yönetmeliğinin 5. maddesi |
| Öğrencileri bilimsel düşünme, araştırma ve çalışma becerilerine yöneltmek. | * İlköğretim Kurumları Yönetmeliğinin 5. maddesi |

| | |
|---|--|
| Öğrencilerin, sevgi ve iletişimin desteklediği gerçek öğrenme ortamlarında düşünsel becerilerini kazanmalarına, yaratıcı güçlerini ortaya koymalarına ve kullanmalarına yardımcı olmak. | *İlköğretim Kurumları Yönetmeliğinin 5. maddesi |
| Öğrencilerin kişisel ve toplumsal araç-gereci, kaynakları ve zamanı verimli kullanmalarını, okuma zevk ve alışkanlığı kazanmalarını sağlamak. | *İlköğretim Kurumları Yönetmeliğinin 5. maddesi |

2.4.Üst Politika Belgeleri Analizi

Üst politika belgeleri ayrıntılı olarak taranmış ve bu belgelerde yer alan politikalar incelenmiştir. Bu çerçevede stratejik plan hazırlanırken Millî Eğitim Bakanlığı'nın, Manisa İl Millî Eğitim Müdürlüğü'nün ve Yunussemre İlçe Millî Eğitim Müdürlüğü'nün 2019-2023 Stratejik Planı temel kaynak kabul edilmiştir. Millî Eğitim Bakanlığı 2023 Eğitim Vizyonu merkezde olmak üzere üst politika belgeleri bakanlığımız tarafından müdürlüğümüze gönderilen belgelerden oluşmaktadır. İncelenen üst politika belgeleri aşağıda tablo halinde verilmiştir.

| 2019-2023 Stratejik Plan Hazırlık Programı kapsamında İncelenen Üst Politika Belgeleri | |
|--|---|
| Temel Üst Politika Belgeleri | Diğer Üst Politika Belgeleri |
| 2019 Yılı Cumhurbaşkanlığı Yıllık Programı | Diğer Kamu Kurum ve Kuruluşlarının Stratejik Planları |
| Cumhurbaşkanlığı Yüz Günlük İcraat Programı | TÜBİTAK Vizyon 2023 Eğitim ve İnsan Kaynakları Raporu |
| Millî Eğitim Bakanlığı 2023 Eğitim Vizyonu | Bilgi Toplumu Stratejisi ve Eylem Planı (2015-2018) |
| MEB 2015-2019 Stratejik Planı | Hayat Boyu Öğrenme Strateji Belgesi (2014-2018) |
| Millî Eğitim Şura Kararları | Meslekî ve Teknik Eğitim Strateji Belgesi (2014-2018) |
| Millî Eğitim Kalite Çerçevesi | Mesleki Eğitim Kurulu Kararları |
| Manisa Valiliği Stratejik Planı | Ulusal Öğretmen Strateji Belgesi (2017-2023) |
| | Türkiye Yeterlilikler Çerçevesi |
| | Ulusal İstihdam Stratejisi (2014-2023) |
| | Manisa Büyükşehir Belediyesi Stratejik Plan |
| | Zafer Kalkınma Ajansı Stratejik Planı |
| | TR 33 Mevcut Durum Raporu |

2.5. Faaliyet Alanları İle Ürün Ve Hizmetlerin Belirlenmesi

| Faaliyet Alanı | Hizmetler |
|--|--|
| 1. Eğitim ve Öğretim İşleri | 1.1 Ders Araç ve Gereçleri Temin Etme, Hazırlama Çalışmaları |
| | 1.2 Haftalık Ders Dağıtım Çizelgeleri ve Programları |
| | 1.3 Eğitimle İlgili Defter, Dosya, Çizelge ve Belgeler |
| | 1.4 Sınavlar |
| | 1.5 Kurslar |
| | 1.6 Okul Sağlığı Çalışmaları |
| | 1.7 Okuma Kültürü ve Kütüphane İşleri |
| | 1.8 Özel Eğitim, Rehberlik ve Danışma Hizmetleri |
| | 1.9 Nöbet Hizmetleri |
| | 1.10 Eğitim Öğretim İle İlgili Diğer İşler |
| 2. Öğrenci İşleri | 2.1 Öğrenci İşleri (Genel) |
| | 2.2 Kayıt-Kabul |
| | 2.3 Nakil ve Geçişler |
| | 2.4 Devam-Devamsızlık |
| | 2.5 Ödül ve Disiplin İşleri |
| 3. Sosyal, Kültürel ve Sportif Faaliyetler | 3.1 Sosyal ve Kültürel Faaliyetler (Genel) |
| | 3.2 Müsamereler, Yarışmalar |
| | 3.3 Kardeş Okul Uygulamaları |
| | 3.4 Öğrenci Kulüpleri |
| | 3.5 Toplum Hizmeti Çalışmaları |
| | 3.6 Spor Faaliyetleri |
| | 3.7 Öğrenci Eğitim Faaliyetleri (Kamplar) |
| | 3.8 Sosyal ve Kültürel Faaliyetlerle İlgili Diğer İşler |

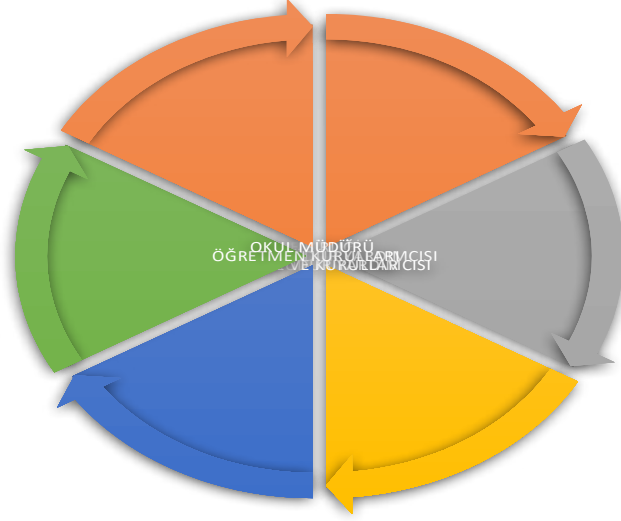
| | | |
|--|-----|--------------------------------------|
| | 3.9 | Öğrenci İşleriyle İlgili Diğer İşler |
|--|-----|--------------------------------------|

2.6. Paydaş Analizi

Katılımcılık stratejik planlamanın temel unsurlarından biridir. Kuruluşun etkileşim içinde olduğu tarafların görüşlerinin dikkate alınması stratejik planın sahiplenilmesini sağlayarak uygulama şansını artıracaktır. Diğer yandan, kamu hizmetlerinin yararlanıcı ihtiyaçları doğrultusunda şekillendirilebilmesi için yararlanıcıların taleplerinin bilinmesi gerekir. Bu nedenle durum analizi kapsamında paydaş analizinin yapılması önem arz etmektedir. Bu kapsamda Barbaros Şehit Mehmet Savunmaz Ortaokulu Stratejik Planlama ekibi olarak planımızın hazırlanması aşamasında katılımcı bir yapı oluşturmak için iletişim ve etkileşim içinde bulunan kurum ve kuruluşların görüşlerinin dikkate alınması ve plana dahil edilmesi gerekli görülmüş ve bu amaçla paydaş analizi çalışması yapılmıştır. Stratejik Planlama sürecinde katılımcılığa önem veren kurumumuz tüm paydaşların görüş, talep, öneri ve desteklerinin stratejik planlama sürecine dâhil edilmesini hedeflemiştir. Bu kapsamda Barbaros Şehit Mehmet Savunmaz ortaokulunun, faaliyetleriyle ilgili sunulan hizmetlere ilişkin memnuniyetlerin saptanması, kuruma ilişkin beklentiler, kuruma ilişkin durum tespiti, kurumsal iş birliği ve eşgüdüm, GZFT, önerilerin tespiti vb. konular hakkında Barbaros Şehit Mehmet Savunmaz ortaokulu Stratejik Planlama Ekibi ile toplantılar düzenlenmiş ve kurumumuzun temel paydaşları olan öğrenci, veli ve öğretmenlerin görüş ve önerilerini almak üzere görüşme ve anket yöntemi uygulanmıştır.

Kurumumuzun temel paydaşları öğrenci, veli ve öğretmen olmakla birlikte eğitimin dışsal etkisi nedeniyle okul çevresinde etkileşim içinde olunan geniş bir paydaş kitlesi bulunmaktadır. Paydaşlarımızın görüşleri anket, toplantı, dilek ve istek kutuları, elektronik ortamda iletilen önerilerde dâhil olmak üzere çeşitli yöntemlerle sürekli olarak alınmaktadır.

Okulumuz paydaş analizi, okulumuza girdi sağlayanlar, okulumuza ürün ve hizmet sunulan kesimler, iş birliği yapılan kesimler, okulumuzun faaliyetlerinden etkilenenler, okulumuzu etkileyen kesimlerin görüşleri dikkate alınarak öğretmenler kurulu toplantısı yapılmış ve tartışılarak paydaşların kimler olduğu ve nitelikleri kararlaştırılmıştır.



PAYDAŞLARIN BELİRLENMESİ

| Sıra No | PAYDAŞLAR | Paydaş mı? Evet/ Hayır | Cevabınız Evet İse | |
|---------|---------------------------|---------------------------|--------------------|----------------|
| | | | İç Paydaş mı? | Dış Paydaş mı? |
| 1 | İlçe Milli Eğitim | Evet | Evet | |
| 2 | Öğretmenler | Evet | Evet | |
| 3 | Öğrenciler | Evet | Evet | |
| 4 | Veliler | Evet | Evet | |
| 5 | Okul Aile Birliği | Evet | Evet | |
| 6 | Belediye | Evet | | Evet |
| 7 | Muhtarlıklar | Evet | | Evet |
| 8 | Sivil Toplum Örgütleri | Evet | | Evet |
| 9 | Yüksek Okullar | Evet | | Evet |
| 10 | Yakın çevredeki işyerleri | Evet | | Evet |
| 11 | Medya | Evet | | Evet |
| 12 | Mezunlar | Evet | | Evet |

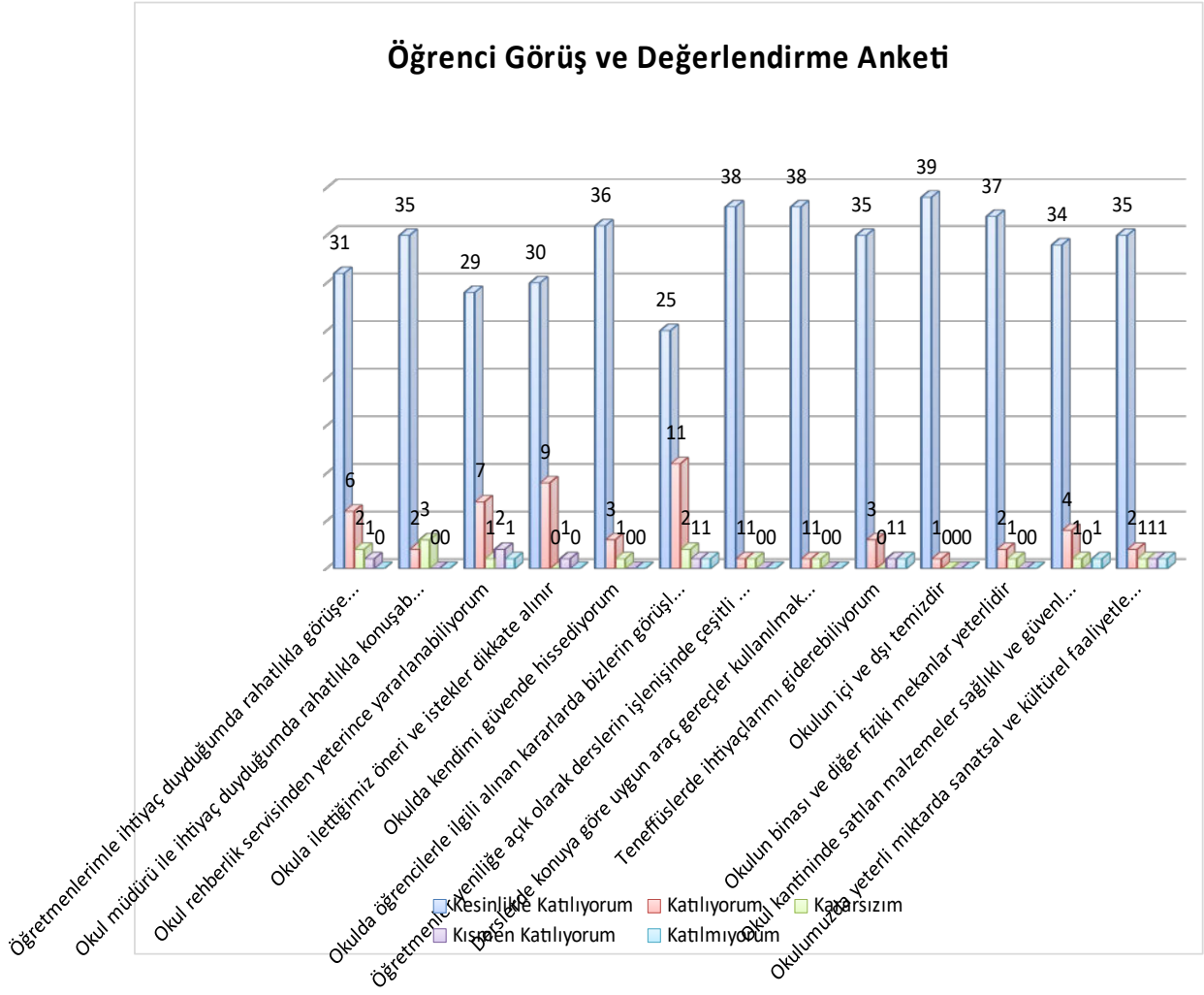
PAYDAŞ/HİZMET MATRİSİ

| PAYDAŞ HİZMET MATRİSİ | Eğitim ve Öğretim | Yatırım Donanım | Sosyal kültürel ve sportif etkenlikler | Hizmetiçi Eğitim | Rehberlik | Sivil Savun ma | Avrupa Birliği Projeleri | Toplum Hizmeti |
|-----------------------------|----------------------|--------------------|---|---------------------|-----------|----------------------|--------------------------------|-------------------|
| İlçe Milli Eğitim | • | • | • | • | | • | • | • |
| Öğretmenler | • | ○ | • | • | • | • | • | • |
| Öğrenciler | • | | • | | • | • | • | • |
| Veliler | • | | • | | • | • | | • |
| Okul Aile Birliği | | • | • | | | | | • |
| Belediye | | • | | | | | | |
| Muhtarlık | | | ∅ | | | • | ∅ | • |
| Sivil Toplum Örg. | | • | • | | | | | |
| Yüksek Okullar | | | ∅ | ∅ | | | | |
| İşletmeler | | | | | ○ | • | ∅ | ∅ |
| Medya | | | • | | | ○ | • | • |
| Mezunlar | | ○ | ○ | | | | ○ | ○ |

| | | |
|-------------|--------------------------|---------------------------|
| • Çok güçlü | ∅ Orta derecede ilişkili | ○ Düşük derecede ilişkili |
|-------------|--------------------------|---------------------------|

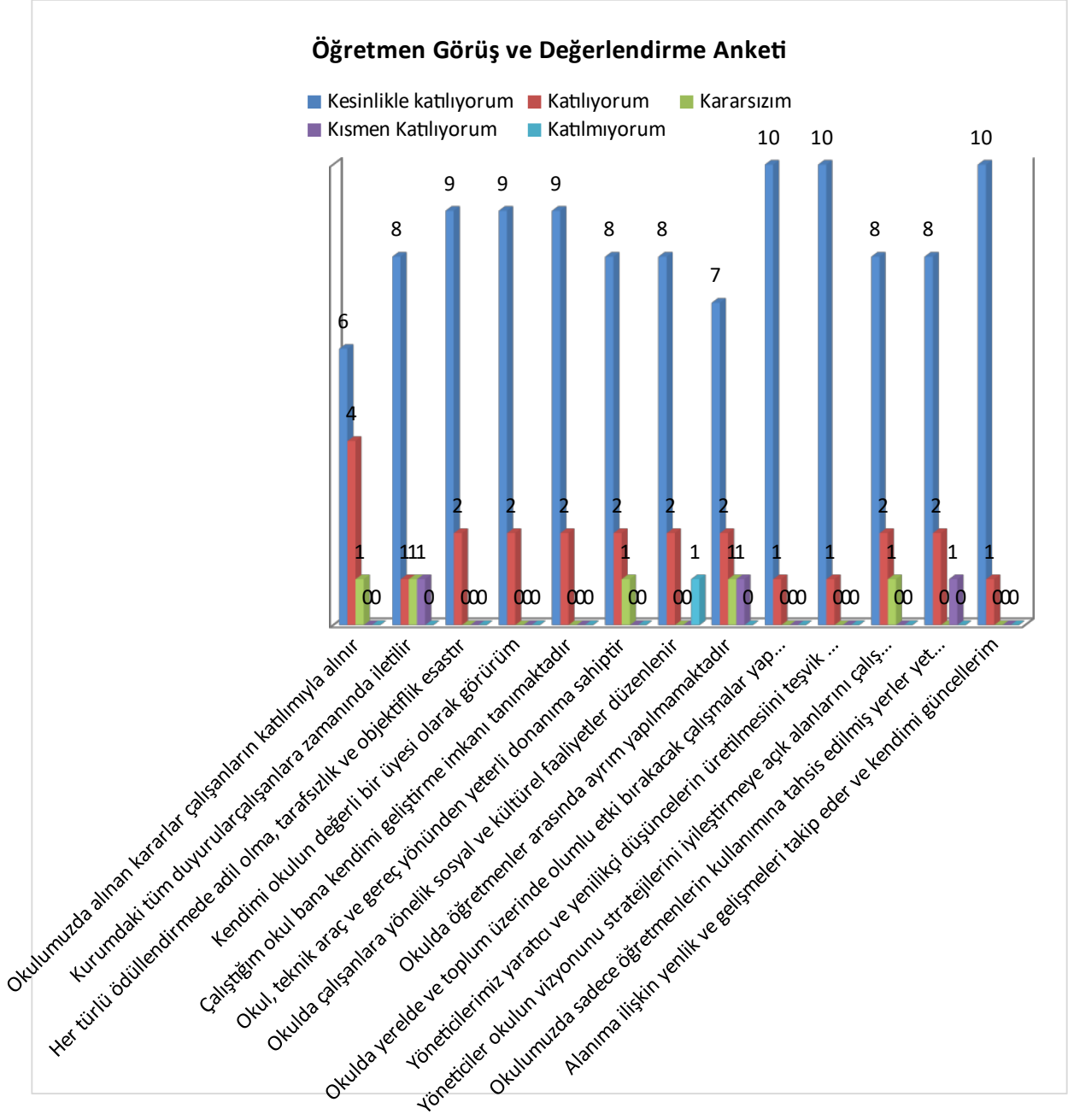
Paydaş anketlerine ilişkin ortaya çıkan temel sonuçlara altta yer verilmiştir:

Öğrenci Anketi Sonuçları:



Stratejik Plan Paydaş anketleri dahilinde okulumuzda her şubeden rastgele seçilen toplam 40 öğrenciye uygulanan anket sonuçlarına göre öğrencilerin 76 % sı ihtiyaç duyduğunda öğretmenlerine ulaşabilmekte, bu oran okul idaresi düşünüldüğünde daha da artmaktadır. Okul rehberlik servisinden yararlanma oranı ise 70 % tir. Anket sonuçlarına göre en yüksek oran okul içi ve bahçenin temizliği olarak belirlenmiş, en düşük oranın ise okul içinde alınan kararlarda öğrencilerin yer almaması göze çarpmaktadır.

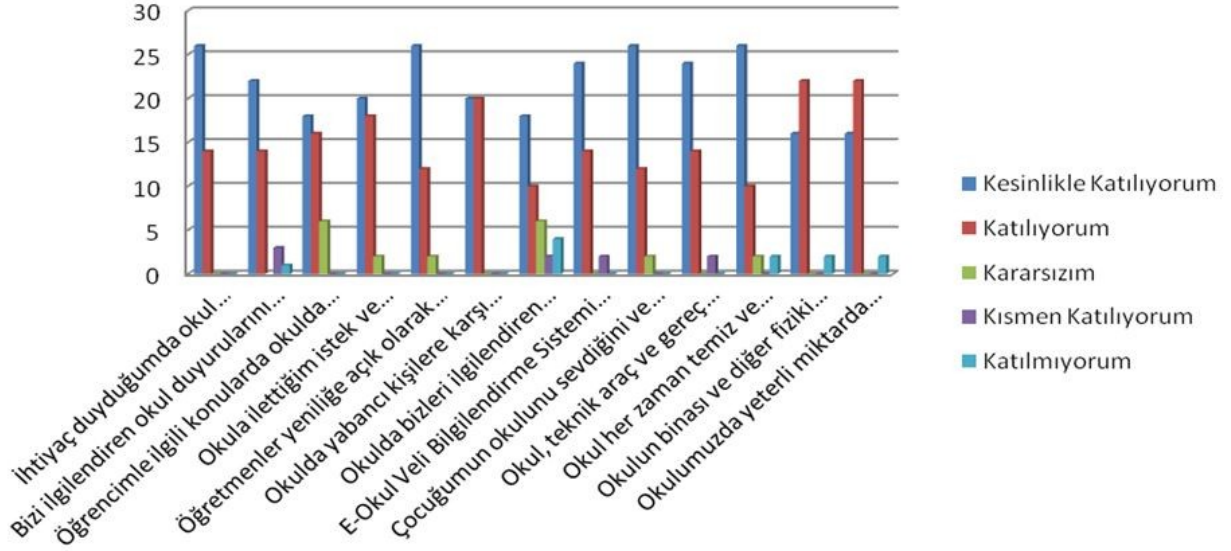
Öğretmen Anketi Sonuçları:



Stratejik Plan Paydaş anketleri dahilinde okulumuzun öğretmenlerine uygulanan ankette yenilikçilik, alanımıza ilişkin gelişmeleri takip etme konusunda bir eksiklik gözlemlenmemiştir. Öğretmenlerin neredeyse tümü kendini okulun değerli bir üyesi olarak görmekte ve yöneticilerin adil olduğu konusunda hemfikirdirler. En düşük oran ise alınan kararlarda öğretmenlerin fikrinin alınmadığı yönünde oluşmuştur.

Veli Anketi Sonuçları:

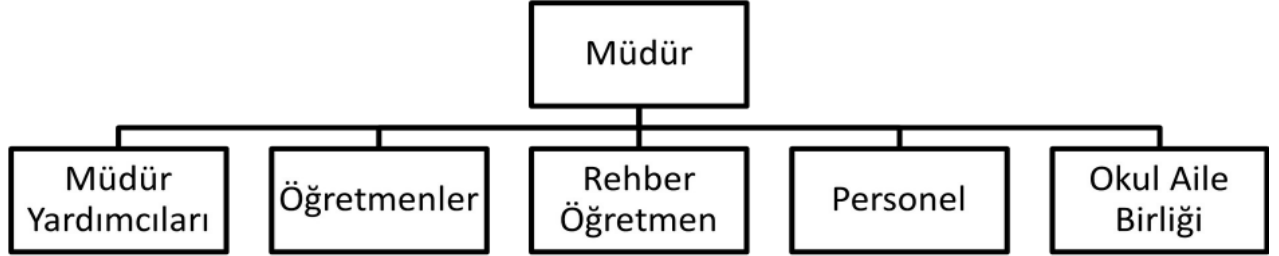
Veli Görüş ve Değerlendirme Anketi



Stratejik Plan Paydaş anketleri dahilinde her kademedeki rastgele seçilen öğrenci velileri yaptığımız anket değerlendirmesinde okul binasını ve bahçesini her zaman temiz bulan velilerimizin %80'ini istek ve şikayetlerinin dinlendiğini ve kendileriyle ilgilenildiği görülmüştür. E-Okul Veli Bilgilendirme Sistemi ile okulun internet sayfasını düzenli olarak takip eden velilerin oranı beklentilerimizin altında kaldığı görülmüş bunu için gerekli bilgilendirme faaliyetleri planlanmıştır.

2.7.Kuruluş İçi Analiz

2.7.1. Teşkilat Yapısı



2.7.2 İnsan Kaynakları

| PERSONELİN | | | | | | | |
|---------------------|---|---|---------------------------|------------------------------|---------------------------|----------------|-----------------|
| BULUNDUĞU İL / İLÇE | ÇALIŞTIĞI KURUMUN ADI / KODU | ADI SOYADI / TC KİMLİK NO DURUMU / KADEME-DERECESİ | UNVANI / GÖREVİ | BAKANLIK ATAMA ALANI | ÖĞRENİM DURUMU | KURUM SİCİL NO | EMEKLİ SİCİL NO |
| MANİSA / YUNUSEMRE | Barbaros Şehit Mehmet Savunmaz Ortaokulu / 753644 | ABDULLAH VERAL (15311636602) Görevde 7-1 | Hizmetli/Hizmetli | | İlkokul | 3767 | 79281165 |
| MANİSA / YUNUSEMRE | Barbaros Şehit Mehmet Savunmaz Ortaokulu / 753644 | AHMET PALAZ (46297603760) Görevde 3-3 | Öğretmen/Öğretmen | İlköğretim Matematik | Lisans | 10524 | 88281174 |
| MANİSA / YUNUSEMRE | Barbaros Şehit Mehmet Savunmaz Ortaokulu / 753644 | AKİDE DUMANLI (32222072718) Görevde 1-4 | Öğretmen/Öğretmen | Okul Öncesi | Lisans | 21011 | 79281043 |
| MANİSA / YUNUSEMRE | Barbaros Şehit Mehmet Savunmaz Ortaokulu / 753644 | AYDIN KÖROĞLU (12332736434) Görevde 1-4 | Öğretmen/Öğretmen | Türkçe | Lisans | 23874 | 74281123 |
| MANİSA / YUNUSEMRE | Barbaros Şehit Mehmet Savunmaz Ortaokulu / 753644 | AYSEL ÖZTÜRK (31151107706) Görevde 1-4 | Öğretmen/Müdür Yardımcısı | Bedensel Eğitimi | Lisans | 24451 | 76281153 |
| MANİSA / YUNUSEMRE | Barbaros Şehit Mehmet Savunmaz Ortaokulu / 753644 | AYSU GÖK (22517356630) Görevde 1-2 | Öğretmen/Öğretmen | İngilizce | Lisans | 14319 | 84306022 |
| MANİSA / YUNUSEMRE | Barbaros Şehit Mehmet Savunmaz Ortaokulu / 753644 | BAHRİ ETİZ (36346932118) Görevde 1-4 | Öğretmen/Öğretmen | Sosyal Bilgiler | Lisans | 29019 | 78286068 |
| MANİSA / YUNUSEMRE | Barbaros Şehit Mehmet Savunmaz Ortaokulu / 753644 | BERNA KURT (12860535998) Görevde 2-1 | Öğretmen/Öğretmen | Türkçe | Lisans | 2980 | 87961011 |
| MANİSA / YUNUSEMRE | Barbaros Şehit Mehmet Savunmaz Ortaokulu / 753644 | DERYA DOĞAN (14224398812) Görevde 1-3 | Öğretmen/Öğretmen | İlköğretim Matematik | Lisans | 35169 | 84434089 |
| MANİSA / YUNUSEMRE | Barbaros Şehit Mehmet Savunmaz Ortaokulu / 753644 | DİDAR RÜBEYDA RAMADAN (35836461398) Görevde 7-3 | Öğretmen/Öğretmen | İlköğretim Matematik | Lisans+Lisansüstü (TEZLİ) | 20621 | 91740110 |
| MANİSA / YUNUSEMRE | Barbaros Şehit Mehmet Savunmaz Ortaokulu / 753644 | DİLEK ZORUĞLU (28757178544) Görevde 2-3 | Öğretmen/Öğretmen | Teknoloji ve Tasarım | Lisans | 10393 | 84283058 |
| MANİSA / YUNUSEMRE | Barbaros Şehit Mehmet Savunmaz Ortaokulu / 753644 | DUDU DURĞAN (24268112848) Görevde 1-4 | Öğretmen/Öğretmen | Fen Bilimleri | Yüksek Lisans (TEZSİZ) | 15308 | 83470045 |
| MANİSA / YUNUSEMRE | Barbaros Şehit Mehmet Savunmaz Ortaokulu / 753644 | EBRU EŞ (11554774644) Görevde 3-3 | Öğretmen/Öğretmen | Türkçe | Lisans | 35608 | 84232099 |
| MANİSA / YUNUSEMRE | Barbaros Şehit Mehmet Savunmaz Ortaokulu / 753644 | ELİF İŞİK (12493751406) Görevde 1-4 | Öğretmen/Öğretmen | Bilgisayar Teknolojileri | Lisans | 32675 | 83221123 |
| MANİSA / YUNUSEMRE | Barbaros Şehit Mehmet Savunmaz Ortaokulu / 753644 | ERDAL DEVECİ (23615551378) Görevde 1-4 | Öğretmen/Öğretmen | Türkçe | Lisans | 17597 | 73383088 |
| MANİSA / YUNUSEMRE | Barbaros Şehit Mehmet Savunmaz Ortaokulu / 753644 | ESMA KESKİN (33985999342) Görevde 1-4 | Öğretmen/Öğretmen | Türkçe | Lisans | 35179 | 80306013 |
| MANİSA / YUNUSEMRE | Barbaros Şehit Mehmet Savunmaz Ortaokulu / 753644 | ESMA USLU (51028446516) Görevde 8-3 | Öğretmen/Öğretmen | Din Kültürü ve Ahlak Bilgisi | Lisans | 10067 | 94281278 |
| MANİSA / YUNUSEMRE | Barbaros Şehit Mehmet Savunmaz Ortaokulu / 753644 | FATMA PORTAKAL (22556182528) Aylıksız İzinde (Doğum) 3-3 | Öğretmen/Öğretmen | Özel Eğitim | Lisans | 10125 | 86271026 |

| PERSONELİN | | | | | | | |
|---------------------|---|---|-------------------|------------------------------|--------------------------|----------------|-----------------|
| BULUNDUĞU İL / İLÇE | ÇALIŞTIĞI KURUMUN ADI / KODU | ADI SOYADI / TC KİMLİK NO DURUMU / KADEME-DERECE Sİ | UNVANI/ GÖREVİ | BAKANLIK ATAMA ALANI | ÖĞRENİM DURUMU | KURUM SİCİL NO | EMEKLİ SİCİL NO |
| MANİSA / YUNUSEMRE | Barbaros Şehit Mehmet Savunmaz Ortaokulu / 753644 | SADETTİN KARAKAŞ (24911316524) Görevde 7-2 | Öğretmen/Öğretmen | Müzik | Lisans+Lisansüstü(TEZLİ) | 36931 | 922811680 |
| MANİSA / YUNUSEMRE | Barbaros Şehit Mehmet Savunmaz Ortaokulu / 753644 | SAİM GÜNDOĞDU (36092037808) Görevde 1-4 | Öğretmen/Öğretmen | İngilizce | Lisans | 31459 | 77982052 |
| MANİSA / YUNUSEMRE | Barbaros Şehit Mehmet Savunmaz Ortaokulu / 753644 | SEDA ORHAN (54148341976) Görevde 3-3 | Öğretmen/Öğretmen | İlköğretim Matematik | Lisans | 37629 | 89281078 |
| MANİSA / YUNUSEMRE | Barbaros Şehit Mehmet Savunmaz Ortaokulu / 753644 | SELİN SERTER (13243566820) Görevde 1-4 | Öğretmen/Öğretmen | İngilizce | Yüksek Lisans(TEZSİZ) | 35117 | 81614029 |
| MANİSA / YUNUSEMRE | Barbaros Şehit Mehmet Savunmaz Ortaokulu / 753644 | SERDAL ÖZDEMİR (24689328248) Görevde 1-4 | Öğretmen/Öğretmen | Sosyal Bilgiler | Lisans | 10464 | 79289117 |
| MANİSA / YUNUSEMRE | Barbaros Şehit Mehmet Savunmaz Ortaokulu / 753644 | SERTAN DURMUŞ (66562206496) Görevde 9-1 | Öğretmen/Öğretmen | Rehberlik | Lisans | 27968 | 97896652 |
| MANİSA / YUNUSEMRE | Barbaros Şehit Mehmet Savunmaz Ortaokulu / 753644 | SEZGİ KOCA (21814627900) Görevde 4-3 | Öğretmen/Öğretmen | Fen Bilimleri | Lisans | 28434 | 87143118 |
| MANİSA / YUNUSEMRE | Barbaros Şehit Mehmet Savunmaz Ortaokulu / 753644 | TAYFUN UYAR (13446003146) Görevde 3-3 | Öğretmen/Öğretmen | Rehberlik | Lisans | 10634 | 89586136 |
| MANİSA / YUNUSEMRE | Barbaros Şehit Mehmet Savunmaz Ortaokulu / 753644 | JMMAHAN TAŞDELEN (44521670694) Görevde 2-3 | Öğretmen/Öğretmen | Türkçe | Lisans | 34423 | 85292093 |
| MANİSA / YUNUSEMRE | Barbaros Şehit Mehmet Savunmaz Ortaokulu / 753644 | ÜLKÜ GÜN (24023340660) Görevde 2-2 | Öğretmen/Öğretmen | İngilizce | Lisans | 36653 | 86286066 |
| MANİSA / YUNUSEMRE | Barbaros Şehit Mehmet Savunmaz Ortaokulu / 753644 | YAKUP ASLANBOĞA (25984079262) Görevde 1-2 | Öğretmen/Öğretmen | Fen Bilimleri | Lisans | 28390 | 83911059 |
| MANİSA / YUNUSEMRE | Barbaros Şehit Mehmet Savunmaz Ortaokulu / 753644 | YASEMİN CİVAN (47329854204) Görevde 1-4 | Öğretmen/Öğretmen | Bedensel Eğitimi | Lisans | 21759 | 72493094 |
| MANİSA / YUNUSEMRE | Barbaros Şehit Mehmet Savunmaz Ortaokulu / 753644 | ZELİHA BAYKAL AYDIN (64249005516) Görevde 1-1 | Öğretmen/Öğretmen | Bedensel Eğitimi | Lisans | 33976 | 78281272 |
| MANİSA / YUNUSEMRE | Barbaros Şehit Mehmet Savunmaz Ortaokulu / 753644 | ZELİHA ÖZKAL (50026537110) Görevde 5-1 | Öğretmen/Öğretmen | Din Kültürü ve Ahlak Bilgisi | Lisans | 10657 | 91675368 |

| | |
|-------------------------------|----------------|
| AKILLI TAHTA | 28 ADET |
| MASAÜSTÜ BİLGİSAYAR | 5 ADET |
| TAŞINABİLİR BİLGİSAYAR | 1 ADET |
| PROJEKSİYON | 0 ADET |
| TV | 1 ADET |
| YAZICI/FOTOKOPİ | 4 ADET |
| BT SINIFI | 1 ADET |

2.7.3. Teknolojik Düzey

Teknolojik kaynaklar başta olmak üzere okulumuzda bulunan çalışır durumdaki donanım malzemesine ilişkin bilgiye alttaki tabloda yer verilmiştir;

2.7.4. Mali Kaynaklar

Okulumuzun genel bütçe ödenekleri, okul aile birliği gelirleri ve diğer katkılarda dâhil olmak üzere gelir ve giderlerine ilişkin bilgileri alttaki tabloda verilmiştir.

| Yıllar | Gelir Miktarı | Gider Miktarı |
|---------------|----------------------|----------------------|
| 2021-2022 | 21.906,40 | 20.448,75 |
| 2022-2023 | 35.635,86 | 35.635,86 |

2.7.5. İstatistiki Bilgiler

Okulumuzun temel girdilerine ilişkin istatistiki bilgiler altta yer alan okul künyesine ilişkin tabloda yer almaktadır.

| | | | | | |
|--------------------------------------|---|---|---|--------|----|
| İli: MANİSA | | İlçesi: YUNUSEMRE | | | |
| Adres: | Atatürk mah.5909 sk.no: 3 Yunusemre/Manisa | Coğrafi Konum (link) : | https://www.google.com/maps/place/38%C2%B037'27.9%22N+27%C2%B024'40.0%22E | | |
| Telefon Numarası: | 0236 211 25 79 | Faks Numarası: | - | | |
| e- Posta Adresi: | 753644@gmail.com | Web sayfası adresi: | https://sehitmehmetsavunmazortaokulu.meb.k12.tr | | |
| Kurum Kodu: | 753644 | Öğretim Şekli: | Normal | | |
| Okulun Hizmete Giriş Tarihi: 2011 | | Toplam Çalışan Sayısı: | 55 | | |
| Öğrenci Sayısı: | Kız | 297 | Öğretmen Sayısı | Kadın | 29 |
| | Erkek | 375 | | Erkek | 23 |
| | Toplam | 672 | | Toplam | 50 |
| | | Şube Başına Düşen Öğrenci Sayısı | : 25 | | |
| Öğretmen Başına Düşen Öğrenci Sayısı | : 14 | Şube Başına 30'dan Fazla Öğrencisi Olan Şube Sayısı | : 0 | | |
| | | Öğretmenlerin Kurumdaki Ortalama Görev Süresi | : 4 | | |

Çalışan Bilgileri Tablosu

| Unvan* | Erkek | Kadın | Toplam |
|---------------------------------|-----------|-----------|-----------|
| Okul Müdürü ve Müdür Yardımcısı | 2 | 1 | 3 |
| Branş Öğretmeni | 21 | 28 | 49 |
| Rehber Öğretmen | 1 | 1 | 2 |
| Personel | 1 | 2 | 3 |
| Toplam Çalışan Sayıları | 25 | 32 | 57 |

Okul Yerleşkesine İlişkin Bilgiler

| Okul Bölümleri | | Özel Alanlar | Va r | Yo k |
|--|------|-------------------------|---------|---------|
| Okul Kat Sayısı | 4 | Çok Amaçlı Salon | × | |
| Derslik Sayısı | 26 | Çok Amaçlı Saha | × | |
| Derslik Alanları (m2) | 30 | Kütüphane | x | |
| Kullanılan Derslik Sayısı | 26 | Fen Laboratuvarı | x | |
| Şube Sayısı | 26 | Bilgisayar Laboratuvarı | x | |
| İdari Odaların Alanı (m2) | 25 | İş Atölyesi | | × |
| Öğretmenler Odası (m2) | 30 | Beceri Atölyesi | | × |
| Okul Oturum Alanı (m2) | 763 | Pansiyon | | × |
| Okul Bahçesi (Açık Alan) (m2) | 2346 | Yemekhane | | x |
| Okul Kapalı Alan (m2) | 687 | | | |
| Sanatsal, bilimsel ve sportif amaçlı toplam alan (m ²) | 1360 | | | |
| Kantin (m2) | 90 | | | |
| Tuvalet Sayısı | 9 | | | |

Sınıf ve Öğrenci Bilgileri

Kesin Kayıt İşlemi Yapılmamış Öğrenci Sayıları:

Anasınıfı Aday Kayıt Sayısı:96

Birinci Sınıf Aday Kayıt Sayısı: 0

| Sınıf/Şube | Erkek Öğrenci Sayısı | Kız Öğrenci Sayısı | Sınıf Toplamı |
|------------------------------------|----------------------|--------------------|---------------|
| Anasınıfı / A Şubesi | 8 | 7 | 15 |
| Anasınıfı / B Şubesi | 11 | 5 | 16 |
| SINIF GENELİNDE TOPLAM: | 19 | 12 | 31 |
| 5. Sınıf / A Şubesi | 10 | 11 | 21 |
| 5. Sınıf / B Şubesi | 10 | 10 | 20 |
| 5. Sınıf / C Şubesi | 14 | 13 | 27 |
| 5. Sınıf / D Şubesi | 14 | 13 | 27 |
| 5. Sınıf / E Şubesi | 13 | 14 | 27 |
| 5. Sınıf / F Şubesi | 12 | 13 | 25 |
| 5. Sınıf / G Şubesi | 21 | 8 | 29 |
| 5. Sınıf-Hafif Zihinsel / A Şubesi | 1 | 1 | 2 |
| SINIF GENELİNDE TOPLAM: | 95 | 83 | 178 |
| 6. Sınıf / A Şubesi | 15 | 10 | 25 |
| 6. Sınıf / B Şubesi | 15 | 12 | 27 |
| 6. Sınıf / C Şubesi | 14 | 12 | 26 |
| 6. Sınıf / D Şubesi | 13 | 13 | 26 |
| 6. Sınıf / E Şubesi | 15 | 12 | 27 |
| 6. Sınıf / F Şubesi | 14 | 12 | 26 |
| 6. Sınıf-Hafif Zihinsel / A Şubesi | 3 | 0 | 3 |
| SINIF GENELİNDE TOPLAM: | 89 | 71 | 160 |
| 7. Sınıf / A Şubesi | 13 | 8 | 21 |
| 7. Sınıf / B Şubesi | 13 | 13 | 26 |
| 7. Sınıf / C Şubesi | 13 | 12 | 25 |
| 7. Sınıf / D Şubesi | 12 | 13 | 25 |
| 7. Sınıf / E Şubesi | 15 | 10 | 25 |
| 7. Sınıf / F Şubesi | 14 | 11 | 25 |
| 7. Sınıf-Hafif Zihinsel / A Şubesi | 2 | 0 | 2 |
| SINIF GENELİNDE TOPLAM: | 82 | 67 | 149 |
| 8. Sınıf / A Şubesi | 16 | 9 | 25 |
| 8. Sınıf / B Şubesi | 16 | 9 | 25 |
| 8. Sınıf / C Şubesi | 15 | 10 | 25 |
| 8. Sınıf / D Şubesi | 15 | 10 | 25 |
| 8. Sınıf / E Şubesi | 13 | 12 | 25 |
| 8. Sınıf / F Şubesi | 14 | 11 | 25 |
| 8. Sınıf-Hafif Zihinsel / A Şubesi | 1 | 3 | 4 |

Toplam

| Sınıf/Şube | Erkek Öğrenci Sayısı | Kız Öğrenci Sayısı | Sınıf Toplamı |
|--------------------------------|----------------------|--------------------|---------------|
| SINIF GENELİNDE TOPLAM: | 90 | 64 | 154 |
| Toplamlar : | 375 | 297 | 672 |

2.8. Dış Çevre Analizi (Politik, Ekonomik, Sosyal, Teknolojik, Yasal ve Çevresel Çevre Analizi – PESTLE)

| İHTİMAL | | | | TEMEL EĞİLİMLER | ETKİ DEĞERLENDİRMESİ | | | | |
|---------|---------------|----------|------------------|--|----------------------|----------------|---------|---------------|-------------------|
| İMKÂNIZ | DÜŞÜK İHTİMAL | OLABİLİR | KUVVETLE İHTİMAL | POLİTİK EKONOMİK SOSYAL TEKNOLOJİK EKOLOJİK ETİK | ETKİSİ ÇOK OLUMSUZ | ETKİSİ OLUMSUZ | ETKİSİZ | ETKİSİ OLUMLU | ETKİSİ ÇOK OLUMLU |
| 0 | 1 | 2 | 3 | <i>SOSYAL EĞİLİMLER</i> | -2 | -1 | 0 | 3 | 5 |
| | | * | | İl içi ve iller arası göçler dolayısıyla artan okul çağındaki çocuk sayısı | | * | | | |
| | | | * | Kentlerin hızla genişlemesi, tesisleşmesi ve bunun yol açtığı yeni okullara olan talebin artması | | * | | | |
| | | | * | Bazı kırsal ve uzak bölgelerdeki nüfusun azalması | | | | * | |
| | | * | | Yeni istihdam tarzları, artan hareketlilik ve yoksulluktaki yeni yoğunlaşma etkisiyle değişen aile yapısı ve sosyal yapı | | * | | | |
| | | * | | Birçok geleneksel sosyal yapının etkisinin azalması | | | | * | |
| 0 | 1 | 2 | 3 | <i>TEKNOLOJİK EĞİLİMLER</i> | -2 | -1 | 0 | 3 | 5 |
| | | | * | Teknolojinin ilerlemesinin ve benimsenmesinin artması | | | | * | |
| | | | * | Bilginin hızlı üretimi, erişilebilirlik ve kullanılabilirliğinin gelişmesi | | | | | * |
| | | * | | Teknolojinin sağladığı yeni öğrenme ve etkileşim/paylaşım imkânları | | | | | * |
| | * | | | Teknolojinin kullanım amacına yönelik tehditler | | * | | | |
| 0 | 1 | 2 | 3 | <i>EKOLOJİK EĞİLİMLER</i> | -2 | -1 | 0 | 3 | 5 |
| | * | | | Ekolojik yaşamın benimsenmesi | | | | * | |
| | | * | | Bilginin doğal yaşamda paylaşımı | | | | | * |
| | | * | | Doğal kaynakların korunması için yapılan çalışmalar, | | | | * | |
| 0 | 1 | 2 | 3 | <i>ETİK EĞİLİMLER</i> | -2 | -1 | 0 | 3 | 5 |
| | * | | | Mesleki Etik Kurallarının Benimsenmesi | | | | * | |
| | | * | | Gelenek ve Göreneklerin korunması | | | * | | |
| | * | | | Etik olarak beklentilerimizin cevaplanması | | | * | | |

2.9. Güçlü ve Zayıf Yönler İle Fırsatlar ve Tehditler (GZFT) Güçlü, Zayıf, Fırsat, Tehdit Analizi

Okulumuzun temel istatistiklerinde verilen okul künyesi, çalışan bilgileri, bina bilgileri, teknolojik kaynak bilgileri ve gelir gider bilgileri ile paydaş anketleri sonucunda ortaya çıkan sorun ve gelişime açık alanlar iç ve dış faktör olarak değerlendirilerek GZFT tablosunda belirtilmiştir. Dolayısıyla olguyu belirten istatistikler ile algıyı ölçen anketlerden çıkan sonuçlar tek bir analizde birleştirilmiştir.

Kurumun güçlü ve zayıf yönleri donanım, malzeme, çalışan, iş yapma becerisi, kurumsal iletişim gibi çok çeşitli alanlarda kendisinden kaynaklı olan güçlülükleri ve zayıflıkları ifade etmektedir ve ayrımda temel olarak okul müdürü/müdürlüğü kapsamından bakılarak iç faktör ve dış faktör ayrımı yapılmıştır.

| GÜÇLÜ YÖNLER | ZAYIF YÖNLER |
|---|---|
| <ol style="list-style-type: none">1.Teknolojik alt yapının ve araç gerecin tam olması2.Kadro içinde uyum olması3.Sınıf mevcutlarının az olması4.Öğrenci disiplin ve devamsızlık olaylarının az olması5.Dil sorunu yaşanmaması6.Veli profilinin sorunlara yaklaşımının olumlu olması7.Okul veli öğretmen ilişkilerinin iyi olması8.Öğretmenler ile idare arasında uyum olması9.Okulun merkezde oluşu10.Öğretmen ve idari kadronun tecrübeli ve çalışkan olması11.Okulda ısınma sorununun yaşanmaması12.Öğretmen ve idare kadrolarının tam olması ve çok sık değişime uğramaması13.Velilerin öğretmenlere olan güveni | <ol style="list-style-type: none">1.Okulun fiziki yapısının yetersizliği2.Anasınıfının okul bahçesinde oyun alanının olmaması3.Bahçenin oyun için yetersiz olması4.Veli okuma yazma oranının düşük olması5.Okulun konumu6.Tam donanımlı bir kütüphanenin olmaması7.Spor tesisinin ve spor odasının olmaması8.Öğrencilerin temizlik yönünden aileleri tarafından yeterince bilgilendirilmemesi9.Sınavlarda istenilen başarının sağlanamaması10.Sosyal kulüpler için fiziki durumun uygun olmaması11.Öğrencilerin sorumluluk almadaki isteksizliği12.Velilerin eğitim düzeyinin düşük olması |
| FIRSATLAR | TEHDİTLER |
| <ol style="list-style-type: none">1.Okula veli desteğinin güçlü olması ve velilerle işbirliğinin güçlü oluşu, velilerin iyi niyetli yaklaşımı2.Eğitimle ilgili güçlü kurumların okula yakın olması(Elginkan Vakfı, Celal Bayar Üniversitesi gibi)3.Öğrencilerin okula ulaşımının kolay oluşu4.Branş öğretmenlerinin kadrolu oluşu5.Rehber öğretmenin kadrolu oluşu6.Öğrencilerin sosyo-kültürel benzerliği7.Personelin gayretli ve samimi olması | <ol style="list-style-type: none">1.Velilerin düşük ücretli olması sebebiyle anne babanın çalışması sonucu çocuklarına daha az zaman ayırmaları ve ilgilenmemeleri2.Okulun konumu3.Boşanma oranının yüksek olması4.Ailelerin kırsal kesimden göçle gelmesi ve kentsel yaşama ayak uyduramaması5.Aile içi şiddet olması6.Okulun maddi imkânlarının yetersiz oluşu7.Velilerin ileri sınıflarda öğrencilerine karşı ilgilerinin azalması8. Velilerin öğrenciler üzerinde yönlendirici etkisinin yeterli olmaması |

| | |
|--------------------|---|
| Öğrenciler | <ul style="list-style-type: none"> ➤ Öğrenci kontrollerinin sürekliliği, disiplin ve planlamanın iyi olması ➤ Arkadaşlık ilişkilerinin iyi olması ➤ Okulumuzda öğrenciyle ilgili disiplin olaylarının fazla yaşanmaması. ➤ Okul kurallarına uyma konusunda öğrencilerimizin titiz davranması |
| Çalışanlar | <ul style="list-style-type: none"> ➤ Genç ve dinamik bir eğitim kadrosuna sahip olması ➤ Öğretmenlerin tamamının teknolojik donanım bakımından yeterli düzeyde bulunması ➤ Okul ikliminin saygı, güven ve bağlılık duygularını üzerine temellenmiş olması, ➤ Deneyimli bir kadroya sahip olması ➤ Okul kantincimizin idare ile işbirliği içinde olması, güvenilir olması |
| Veliler | <ul style="list-style-type: none"> ➤ Anlayışlı veli profiline sahip olunması. |
| Bina ve Yerleşke | <ul style="list-style-type: none"> ➤ Okul ortamının güvenli olması ve öğrencilerin okul ortamında kendilerini rahat hissedebilmeleri ➤ Sınıf mevcutlarının çok kalabalık olmaması ➤ Şehir merkezine yakın yerleşkeye sahip olması |
| Donanım | <ul style="list-style-type: none"> ➤ Öğretim sürecinde teknolojik gelişmelerden sürekli yararlanılması ➤ Okulun fiziki yapısının yeterli olması ➤ Teknolojik araç gereçlerin bulunması (Akıllı Tahta, Projeksiyon makinesi, Fotokopi ve baskı makinesi) ve derslerde etkin kullanılması ➤ Okulumuzun web sayfasının ve sosyal medya hesaplarının aktif ve kullanılabilir olması ➤ Okulumuz yeterli teknik donanıma sahip |
| Yönetim Süreçleri | <ul style="list-style-type: none"> ➤ İletişime açık bir idari kadronun olması ➤ Okulun demokratik bir anlayış içinde idare edilmesi. ➤ Kamu ve özel sektör ile işbirliği içerisinde olması |
| İletişim Süreçleri | <ul style="list-style-type: none"> ➤ İletişime açık bir idari kadronun olması |

İçsel Faktörler-Güçlü Yönler

Zayıf Yönler

| | |
|--------------------|---|
| Öğrenciler | <ul style="list-style-type: none">➤ Öğrencilerde özgüven eksikliği➤ Sınav Kaygısı |
| Çalışanlar | <ul style="list-style-type: none">>Tecrübe Eksikliği>Hizmet içi eğitim eksikliği |
| Veliler | <ul style="list-style-type: none">➤ Bilinçli veli sayısının az olması➤ Öğretmenlerin öğrenciler için yaptığı çalışmalarda ferdi kalması aile desteğinin yetersizliği |
| Bina ve Yerleşke | |
| Donanım | |
| Bütçe | |
| Yönetim Süreçleri | |
| İletişim Süreçleri | |
| | |

Dışsal Faktörler

Fırsatlar

| | |
|---------------|--|
| Politik | ➤ Bakanlığımızın yeni Eğitim Politikaları |
| Ekonomik | ➤ Bölgedeki tarım yetiştiricilerinin pazara yakın olmaları |
| Sosyolojik | ➤ İlçe Milli Eğitimi ile işbirliğinin güçlü olması ➤ Okulumuzun merkeze ulaşımının kolay olması nedeniyle tüm resmi ve sivil kuruluşlar ile istendiğinde işbirliği fırsatının olması. |
| Teknolojik | ➤ Okul alanının kapalı ve korunaklı olması. |
| Mevzuat-Yasal | ➤ İlimizde ve ilçemizde üniversitenin olması |
| Ekolojik | ➤ Okulumuzun çevresinde gürültü kirliliği yapabilecek ana yol, çarşı ve pazar gibi trafiğin yoğun olduğu ortamlardan uzak olması |

Tehditler

| | |
|---------------|---|
| Politik | ➤ Eğitim politikalarında yapılan sık değişiklikler |
| Ekonomik | |
| Sosyolojik | ➤ Okulumuzda anne baba birlikte çalışan öğrencilerin ağırlıklı olması ➤ Bazı öğrenci ailelerinde geçimsizlik ve boşanma oranlarının fazlalığı ➤ Öğrencilerin rekabet ortamlarının olmayışı ➤ Velilerin bilinçsizliği |
| Teknolojik | |
| Mevzuat-Yasal | >Sık değişen yönetmelik >Sık değişen sınav sistemi |

Gelişim ve Sorun Alanları

Gelişim ve sorun alanları analizi ile GZFT analizi sonucunda ortaya çıkan sonuçların planın geleceğe yönelim bölümü ile ilişkilendirilmesi ve buradan hareketle hedef, gösterge ve eylemlerin belirlenmesi sağlanmaktadır.

Gelişim ve sorun alanları ayrımında eğitim ve öğretim faaliyetlerine ilişkin üç temel tema olan Eğitime Erişim, Eğitimde Kalite ve kurumsal Kapasite kullanılmıştır. Eğitime erişim, öğrencinin eğitim faaliyetine erişmesi ve tamamlamasına ilişkin süreçleri; Eğitimde kalite, öğrencinin akademik başarısı, sosyal ve bilişsel gelişimi ve istihdamı da dâhil olmak üzere eğitim ve öğretim sürecinin hayata hazırlama evresini; Kurumsal kapasite ise kurumsal yapı, kurum kültürü, donanım, bina gibi eğitim ve öğretim sürecine destek mahiyetinde olan kapasiteyi belirtmektedir.

| Eğitime Erişim | Eğitimde Kalite | Kurumsal Kapasite |
|-------------------------------------|---------------------------------------|------------------------------|
| Okullaşma Oranı | Akademik Başarı | Kurumsal İletişim |
| Okula Devam/ Devamsızlık | Sosyal, Kültürel ve Fiziksel Gelişim | Kurumsal Yönetim |
| Okula Uyum, Oryantasyon | Sınıf Tekrarı | Bina ve Yerleşke |
| Özel Eğitime İhtiyaç Duyan Bireyler | İstihdam Edilebilirlik ve Yönlendirme | Donanım |
| Yabancı Öğrenciler | Öğretim Yöntemleri | Temizlik, Hijyen |
| Hayat boyu Öğrenme | Ders araç gereçleri | İş Güvenliği, Okul Güvenliği |
| | | Taşıma ve servis |

Gelişim ve Sorun Alanlarımız

| 1.TEMA: EĞİTİM VE ÖĞRETİME ERİŞİM | |
|--|--|
| 1 | İç ve Dış Paydaşlarla istişareler yapılarak Temel Eğitimde devam erişim ile ilgili plan hazırlanacaktır. |
| 2 | Eğitime katılımı sağlamaya yönelik çalışmaların kapsamı arttırılacaktır. |

| 2.TEMA: EĞİTİM VE ÖĞRETİMDE KALİTE | |
|---|--|
| 1 | Örgün eğitimin sağlıklı bir şekilde yürütülmesi sağlanırken yaygın eğitime de öğretim çağı dışındaki bireylerin yönlendirilmelerinin sağlanması. |
| 2 | Akademik başarıyı arttırmaya ve öğrencilerin bilişsel eksikliklerini gidermeye yönelik çalışmalar yapılacaktır. |
| 3 | Değerler Eğitimi Projesi gibi projeler izlenerek eğitimin kalitesi arttırılacak. Bunun yanında evrensel değerlerle ilgili yapılan faaliyet sayısı arttırılacaktır. |
| 4 | Beslenme, sağlık, hijyen ve verimlilik konuları ile ilgili yapılacak faaliyet sayısı arttırılacaktır. |
| 5 | Bağımlılığa (Madde, teknoloji vs.) karşı mücadele çalışmaları arttırılacaktır. |
| 6 | Afet, acil durum, sivil savunma ve güvenlik bilincini arttırmaya yönelik faaliyetlerin sayısı arttırılacaktır. |
| 7 | Okullarda uygulanan ulusal ve uluslararası projelere katılan öğrenci sayısı arttırılacaktır. |

| 3.TEMA: KURUMSAL KAPASİTE | |
|----------------------------------|---|
| 1 | Her kademede veli ile işbirliğinin arttırılması sağlanacak |
| 2 | Oluşabilecek tüm olumsuzluklara tüm birimler anında işbirliği ile müdahale edecek. |
| 3 | Rehberlik çalışmaları ile ilgili olarak merkez rehberlik ve araştırma merkezi ile sürekli bir irtibat halinde bulunarak özel eğitim ihtiyacı olan bireylerin engel durumlarına göre yönlendirmelerle eğitimden mahrum kalmamaları sağlanacak. |

2.10. Tespit Ve İhtiyaçların Belirlenmesi

Tespitler ve sorun alanları önceki bölümlerde verilen durum analizi aşamalarında öne çıkan, durum analizini özetleyebilecek türde ifadelerden oluşmaktadır. İhtiyaçlar ise bu tespitler ve sorun alanları dikkate alındığında ortaya çıkan ihtiyaçları ve gelişim alanlarını ortaya koymaktadır. Durum analizinde yer alan her bir bölümde yapılan analizler sonucunda belirlenmiş olan tespitler ve ihtiyaçlardan yola stratejik plan oluşturulmuştur.

3.GELECEĞE BAKIŞ

3.1.Misyon

- Araştıran, sorgulayan, yorumlayabilen bireyler yetiştirmek.
- Çevreye duyarlı paylaşımcı bireyler yetiştirmek.
- Aileleri bilinçlendirmek.
- Öğrencilerin bilinçli tercih yapmalarına yardımcı olmak

3.2.Vizyon

Barbaros Şehit Mehmet Savunmaz Ortaokulu ailesi olarak vizyonumuz;

- Atatürk ilke ve inkılaplarına bağlı Milli ve Manevi değerlerden ödün vermeyen iradeli bilinçli bireyler yetiştirmek.
- Kendini özgürce ifade edebilen konuşmaktan korkmayan insan ilişkilerinde yapıcı bireyler yetiştirmek.
- Üreten katılımcı girişimci hem kendisi hem ülkesi için çalışan bireyler yetiştirmek.

3.3.Temel Değerler



4.AMAÇ, HEDEF VE STRATEJİLERİN BELİRLENMESİ

4.1.Amaçlar

Amaç 1: Bütün öğrencilerimize, medeniyetimizin ve insanlığın ortak değerleri ile çağın gereklerine uygun bilgi, beceri, tutum ve davranışların kazandırılması sağlanacaktır.

Amaç 2: Çağdaş normlara uygun, etkili, verimli yönetim ve organizasyon yapısı ve süreçleri hâkim kılınacaktır.

Amaç 3: Okul öncesi eğitim ve temel eğitimde öğrencilerimizin bilişsel, duygusal ve fiziksel olarak çok boyutlu gelişimleri sağlanacaktır.

Amaç 4: Öğrencileri ilgi, yetenek ve kapasiteleri doğrultusunda hayata ve üst öğretime hazırlayan bir ortaöğretim sistemi ile toplumsal sorunlara çözüm getiren, ülkenin sosyal, kültürel ve ekonomik kalkınmasına katkı sunan öğrenciler yetiştirilecektir.

Amaç 5: Özel eğitim ve rehberlik hizmetlerinin etkinliği artırılarak bireylerin bedensel, ruhsal ve zihinsel gelişimleri desteklenecektir.

Amaç 6: Mesleki ve teknik eğitim ve hayat boyu öğrenme sistemleri toplumun ihtiyaçlarına ve işgücü piyasası ile bilgi çağının gereklerine uygun biçimde düzenlenecektir.

Amaç 7: Ülkemizdeki standartlar gözetilerek ilçemizdeki okullarımız için destekleyici bir özel öğretim yapısına geçilecektir.

4.2. Hedefler

Amaç 1: Bütün öğrencilerimize, medeniyetimizin ve insanlığın ortak değerleri ile çağın gereklerine uygun bilgi, beceri, tutum ve davranışların kazandırılması sağlanacaktır.

Hedef 1.1: Tüm alanlarda ve eğitim kademelerinde, öğrencilerimizin her düzeydeki yeterliliklerinin belirlenmesi, izlenmesi ve desteklenmesi için etkin bir ölçme ve değerlendirme sistemi kurulacaktır.

Hedef 1.2: Öğrencilerin yaş, okul türü ve programlarına göre gereksinimlerini dikkate alan beceri temelli yabancı dil yeterlilikleri sistemine geçilecektir.

Hedef 1.3: Öğrenme süreçlerini destekleyen dijital içerik ve beceri destekli dönüşüm ile ülkemizin her yerinde yaşayan öğrenci ve öğretmenlerimizin eşit öğrenme ve öğretme fırsatlarını yakalamaları ve öğrenmenin sınıf duvarlarını aşması sağlanacaktır.

Amaç 2: Çağdaş normlara uygun, etkili, verimli yönetim ve organizasyon yapısı ve süreçleri hâkim kılınacaktır.

Hedef 2.1: Yönetim ve öğrenme etkinliklerinin izlenmesi, değerlendirilmesi ve geliştirilmesi amacıyla veriye dayalı yönetim yapısına geçilecektir.

Hedef 2.2: Öğretmen ve okul yöneticilerinin gelişimlerini desteklemek amacıyla yeni bir mesleki gelişim anlayışı, sistemi ve modeli oluşturulacaktır.

Hedef 2.3: Eğitimin niteliğinin artırılması ve okullarda planlı yönetim anlayışının yerleşmesi amacıyla bütçe ile plan bağımlı kuran verimli bir finansman modeline geçilecektir.

Hedef 2.4: Kurumsal rehberlik ve teftiş sistemi okul geliştirme amaçlı rehberlik boyutunu öne çıkaracak şekilde yeniden yapılandırılacaktır.

Amaç 3: Okul öncesi eğitim ve temel eğitimde öğrencilerimizin bilişsel, duygusal ve fiziksel olarak çok boyutlu gelişimleri sağlanacaktır.

Hedef 3.1: Erken çocukluk eğitiminin niteliği ve yaygınlığı artırılacak, toplum temelli erken çocukluk çeşitlendirilerek yaygınlaştırılacaktır.

Hedef 3.2: Öğrencilerimizin bilişsel, duygusal ve fiziksel olarak çok boyutlu gelişimini önemseyen, bilimsel düşünme, tutum ve değerleri içselleştirebilecekleri bir temel eğitim yapısına geçilerek okullaşma oranı artırılacaktır.

Hedef 3.3: Temel eğitimde okulların niteliğini artıracak yenilikçi uygulamalara yer verilecektir.

Amaç 4: Öğrencileri ilgi, yetenek ve kapasiteleri doğrultusunda hayata ve üst öğretime hazırlayan bir ortaöğretim sistemi ile toplumsal sorunlara çözüm getiren, ülkenin sosyal, kültürel ve ekonomik kalkınmasına katkı sunan öğrenciler yetiştirilecektir.

Hedef 4.1: Ortaöğretime katılım ve tamamlama oranları artırılacaktır.

Hedef 4.2: Ortaöğretim, değişen dünyanın gerektirdiği becerileri sağlayan ve değişimin aktörü olacak öğrenciler yetiştiren bir yapıya kavuşturulacaktır.

Hedef 4.3: Ülkemizin entelektüel sermayesini artırmak, medeniyet ve kalkınmaya destek vermek amacıyla fen ve sosyal bilimler liselerinin niteliği güçlendirilecektir.

Hedef 4.4: Örgün eğitim içinde imam hatip okullarının niteliği artırılacaktır.

Amaç 5: Özel eğitim ve rehberlik hizmetlerinin etkinliği artırılarak bireylerin bedensel, ruhsal ve zihinsel gelişimleri desteklenecektir.

Hedef 5.1: Öğrencilerin mizaç, ilgi ve yeteneklerine uygun eğitimi alabilmelerine imkân veren işlevsel bir psikolojik danışmanlık ve rehberlik yapılanması kurulacaktır.

Hedef 5.2: Özel eğitim ihtiyacı olan bireyleri akranlarından soyutlamayan ve birlikte yaşama kültürünü güçlendiren eğitimde adalet temelli yaklaşım modeli geliştirilecektir.

Hedef 5.3: Ülkemizin kalkınmasında önemli bir kaynak niteliğinde bulunan özel yetenekli öğrencilerimiz, akranlarından ayrıştırılmadan doğalarına uygun bir eğitim yöntemi ile desteklenecektir.

Amaç 6: Mesleki ve teknik eğitim ve hayat boyu öğrenme sistemleri toplumun ihtiyaçlarına ve işgücü piyasası ile bilgi çağının gereklerine uygun biçimde düzenlenecektir.

Hedef 6.1: Mesleki ve teknik eğitime atfedilen değer ve erişim imkânları artırılacaktır.

Hedef 6.2: Mesleki ve teknik eğitimde yeni nesil öğretim programları geliştirilecek, beşeri ve fiziki altyapı iyileştirilecektir.

Hedef 6.3: Mesleki ve teknik eğitim-istihdam-üretim ilişkisi güçlendirilecektir.

Hedef 6.4: Bireylerin iş ve yaşam kalitelerini yükseltmek amacıyla hayat boyu öğrenme katılım ve tamamlama oranları artırılacaktır.

Amaç 7: Ülkemizdeki standartlar gözetilerek ilçemizdeki okullarımız için destekleyici bir özel öğretim yapısına geçilecektir.

Hedef 7.1: Özel öğretime devam eden öğrenci oranları artırılarak özel öğretim kurumlarının yönetim ve teftiş yapısı güçlendirilecektir.

Hedef 7.2: Sertifika eğitimi veren kurumların niteliğini artırmaya yönelik düzenlemeler yapılacaktır.

4.3 Performans Göstergeleri

Amaç-1:

Bütün öğrencilerimize, medeniyetimizin ve insanlığın ortak değerleri ile çağın gereklerine uygun bilgi, beceri, tutum ve davranışların kazandırılması sağlanacaktır.

Hedef 1.1. : Tüm alanlarda ve eğitim kademelerinde, öğrencilerimizin her düzeydeki yeterliliklerinin belirlenmesi, izlenmesi ve desteklenmesi için etkin bir ölçme ve değerlendirme sistemi kurulacaktır.

| | | | | | | | | | | |
|---|--|-------------------------|-------------------------|-------------|-------------|-------------|-------------|-------------|-----------------------|----------------------|
| Amaç 1 | Bütün öğrencilerimize, medeniyetimizin ve insanlığın ortak değerleri ile çağın gereklerine uygun bilgi, beceri, tutum ve davranışların kazandırılması sağlanacaktır. | | | | | | | | | |
| Hedef 1.1 | Tüm alanlarda ve eğitim kademelerinde, öğrencilerimizin her düzeydeki yeterliliklerinin belirlenmesi, izlenmesi ve desteklenmesi için etkin bir ölçme ve değerlendirme sistemi kurulacaktır. | | | | | | | | | |
| Performans Göstergeleri | | Hedef Etkisi (%) | Başlangıç Değeri | 2019 | 2020 | 2021 | 2022 | 2023 | İzleme Sıklığı | Rapor Sıklığı |
| PG 1.2.1 Bir eğitim ve öğretim döneminde bilimsel, kültürel, sanatsal ve sportif | Ortaokul | 100 | %78,29 | %84,78 | %88 | %92 | %96 | %100 | 6 Ay | 6 Ay |

| | | | | | | | | | | | |
|---|--------------------------|----------|-----|------|-----|-----|----|-----|----|------|------|
| alanlarda en az bir faaliyete katılan öğrenci oranı (%) | | | | | | | | | | | |
| PG 1.1.2 Öğrenci başına okunan kitap sayısı | | Ortaokul | 100 | 8,84 | 9 | 10 | 11 | 12 | 13 | 6 Ay | 6 Ay |
| PG 1.1.3. Ortaöğretime merkezi sınavla yerleşen öğrenci oranı (%) | | | 100 | %12 | %11 | %10 | %9 | %8 | %7 | 6 Ay | 6 Ay |
| PG 1.1.4.1 ABİDE 4 temel altı ve temel yeterlilik düzeylerindeki toplam öğrenci oranı(%) | Türkçe | | | %30 | | %25 | | %20 | | UD | UD |
| | Matematik | | | %60 | | %55 | | %45 | | | |
| | Fen Bilimleri | | | %20 | | %18 | | %15 | | | |
| | Sosyal Bilgiler | | | %30 | | %25 | | %20 | | | |
| PG 1.1.4.2 ABİDE 8 temel altı ve temel yeterlilik düzeylerindeki toplam öğrenci oranı(%) | Türkçe | | 100 | %24 | | %20 | | %18 | | UD | UD |
| | Matematik | | | %58 | | %54 | | %50 | | | |
| | Fen Bilimleri | | | %20 | | %18 | | %16 | | | |
| | Sosyal Bilgiler | | | %30 | | %26 | | %20 | | | |
| PG 1.1.4.3 ABİDE 10 temel altı ve temel yeterlilik düzeylerindeki toplam öğrenci oranı(%) | Türkçe | | | | | %25 | | %20 | | UD | UD |
| | Matematik | | | | | %40 | | %35 | | | |
| | Fen | | | | | %30 | | %25 | | | |
| PG 1.1.4.4 PISA alt yeterlilik (1a/1b) düzeyindeki toplam öğrenci oranı(%) | Fen Okur Yazarlığı | | 100 | | | %40 | | %32 | | UD | UD |
| | Matematik Okur Yazarlığı | | | | | %36 | | %30 | | | |
| | Okuma Becerileri | | | | | %47 | | %40 | | | |
| PG 1.1.4.5 TIMSS alt ve alt düzey | 4. Sınıf Matematik | | | | %38 | | | | | UD | UD |

| | | | | | | | | | |
|--|------------------------|---|--|-----|--|--|--|--|--|
| altı yeterlilik düzeyindeki toplam öğrenci oranı(%) | 4. Sınıf Fen Bilimleri | | | %38 | | | | | |
| | 8. Sınıf Matematik | | | %50 | | | | | |
| | 8. Sınıf Fen Bilimleri | | | %35 | | | | | |
| Koordinatör Birim | | Ölçme, Değerlendirme ve Sınav Hizmetleri Genel Müdürlüğü | | | | | | | |
| İş Birliği Yapılacak Birimler | | BİDB, DÖGM, HBÖGM, MTEGM, OGM, ÖERHGM, TEGM, ÖÖKGM, DHGM, İEDB, SGB, TTKB | | | | | | | |
| Riskler | | <ul style="list-style-type: none"> - Öğrencilerin ve velilerin bilimsel, kültürel, sanatsal ve sportif faaliyetlere ilişkin farkındalık düzeyinin bölgeler arasında farklılık göstermesi, - Ailelerin, çocuklarının sınavla öğrenci alan okullara devam etmelerine yönelik isteği, - Sınavla öğrenci alan okul sayısının artırılmasına ilişkin çeşitli baskılar, - Öğrencilerin ve öğretmenlerin mevcut durumda yeterlilik temelli ölçme uygulamalarına alışkın olmaması. | | | | | | | |
| Stratejiler | S 1.2.1 | - Eğitim kalitesinin artırılması için ölçme ve değerlendirme yöntemleri etkinleştirilecek ve yeterlilik temelli ölçme değerlendirme yapılacaktır. | | | | | | | |
| | S 1.2.2 | - Öğrencilerin bilimsel, kültürel, sanatsal, sportif ve toplum hizmeti alanlarında etkinliklere katılımı artırılacak ve izlenecektir. | | | | | | | |
| | S 1.2.3 | - Kademeler arası geçiş sınavlarının eğitim sistemi üzerindeki baskısı azaltılacak ve yeterlilik temelli ölçme değerlendirme yapılacaktır. | | | | | | | |
| Maliyet Tahmini | | 2.000.00 TL | | | | | | | |
| Tespitler | | <ul style="list-style-type: none"> - Öğrencilerin bilimsel, kültürel, sanatsal ve sportif faaliyetlere katılımının düşük olması, - Toplumda akademik başarıya yüksek değer atfedilmesi, - Öğrenciler ve öğretmenlerin yeterlilik temelli ölçme ve değerlendirme uygulamaları konusunda yeterli bilgi ve tecrübeye sahip olmaması. | | | | | | | |
| İhtiyaçlar | | <ul style="list-style-type: none"> - Öğretmenlerin alternatif eğitim yöntem ve teknikleri konusunda eğitime alınmaları, - Ölçme ve değerlendirme merkezlerinin tüm illere yaygınlaştırılması, - Sınav kaygısına yönelik olarak aile hekimliği başta olmak üzere çeşitli kurumlarla | | | | | | | |

| | |
|--|--|
| | <p>iş birliği yapılması,</p> <p>- Veli ve öğretmenlere yönelik olarak öğrencilerin bilimsel, kültürel, sanatsal ve sportif faaliyetlere katılması yönünde farkındalık çalışmaları yürütülmesi,</p> <p>- Öğretim programlarının konu alanları bazında yeterlilik temelli olarak tanımlanması.</p> |
|--|--|

UD: Uygulama Dönemi

Hedef 1.2. Her kademedeki bireylere bilgi toplumunun gerektirdiği kazanımların üst düzeyde edindirilmesi ile gerekli dil becerilerine sahip ve sürdürülebilir istihdamı sağlayacak nitelikte bireylerin yetişmesine imkân sağlamak

| Amaç 1 | Bütün öğrencilerimize, medeniyetimizin ve insanlığın ortak değerleri ile çağın gereklerine uygun bilgi, beceri, tutum ve davranışların kazandırılması sağlanacaktır. | | | | | | | | |
|---|--|------------------|------|-------|-------|-------|------|----------------|---------------|
| Hedef 1.2. | Öğrencilerin yaş, okul türü ve programlarına göre gereksinimlerini dikkate alan beceri temelli yabancı dil yeterlilikleri sistemine geçilecektir. | | | | | | | | |
| Performans Göstergeleri | Hedef Etkisi (%) | Başlangıç Değeri | 2019 | 2020 | 2021 | 2022 | 2023 | İzleme Sıklığı | Rapor Sıklığı |
| PG 1.2.1 Yabancı dil dersi yılsonu puan ortalaması | 20 | 69 | 70 | 71 | 73 | 75 | 80 | 6 Ay | 6 Ay |
| PG 1.2.2 Yabancı dil eğitime yönelik geliştirilen dijital içerik sayısı | | | | | | | | | |
| PG 1.2.3 Yabancı dil sınavında (YDS) en az C seviyesi veya eşdeğeri bir belgeye sahip olan öğretmen oranı (%) | 20 | %2,69 | %2,7 | %2,72 | %2,85 | %2,95 | %3 | 6 Ay | 6 Ay |
| PG 1.2.4 Yurtdışı öğretmen eğitimi sertifika programına | 0 | 0 | 0 | 0 | 0 | 0 | 0 | | |

| | | | | | | | | | |
|---|---|--|--|--|--|--|--|--|--|
| katılan yabancı dil öğretmeni sayısı | | | | | | | | | |
| Koordinatör Birim | Talim ve Terbiye Kurulu Başkanlığı | | | | | | | | |
| İş Birliği Yapılacak Birimler | DÖGM, HBÖGM, MTEGM, OGM, ÖERHGM, ÖÖKGM, TEGM, ÖYGGM, YEÇİTEK. | | | | | | | | |
| Riskler | <ul style="list-style-type: none"> - Yabancı dil eğitimine ilişkin farkındalığın yeterli olmaması, - Uluslararası hareketlilik programlarının kontenjan ve kapsamının yetersiz olması, - Yurtdışında yabancı dil eğitimini destekleyici programların maliyetlerinin yüksek olması, - Yabancı dil eğitimine ilişkin dijital içeriklerin teminine yönelik maliyetlerin yüksek olması. | | | | | | | | |
| Stratejiler | S 1.2. 1 | - Ülke genelinde yabancı dil eğitimi, seviye ve okul türlerine göre uyarlanacaktır. | | | | | | | |
| | S 1.2. 2 | - Yeni kaynaklar ile öğrencilerin İngilizce konuşulan dünyayı deneyimlemesi sağlanacak ve dijital içerikler geliştirilecektir. | | | | | | | |
| | S 1.2. 3 | - Yabancı dil eğitiminde öğretmen nitelik ve yeterlilikleri yükseltilecektir. | | | | | | | |
| Maliyet Tahmini | 1.000. 00 TL | | | | | | | | |
| Tespitler | <ul style="list-style-type: none"> - Öğrencilerin yabancı dil becerilerini farklı alanlarda kullanmasını sağlayan disiplinler arası bir yaklaşımın olmaması, - Yabancı dil eğitiminin öğrencilerin bireysel farklılıkları ile öğretim kademeleri ve okul türlerini dikkate almayan tek tip bir yaklaşımla yapılması, - Öğrencilerin yabancı dil eğitimine destek olacak dijital içeriklerin ve platformların yetersiz olması, - Öğretmenlerin yabancı dil becerilerinin geliştirilmesine yönelik eğitimlerin ve paydaşlarla iş birliğinin yetersiz olması, - Yabancı dil öğretmenlerinin seçiminde öğretmenlerin çok yönlü dil becerilerinin ölçülmemesi ve bunların dikkate alınmaması. | | | | | | | | |
| İhtiyaçlar | <ul style="list-style-type: none"> - Yabancı dil eğitiminde ortaya konacak yeni yöntemler konusunda öğretmen eğitimlerinin yapılması, - Yabancı dil eğitimine yönelik dijital içeriklerin ve platformların geliştirilmesi, | | | | | | | | |

| | |
|--|---|
| | <ul style="list-style-type: none"> - Uluslararası hareketlilik programlarına yönelik farkındalığın artırılması, - Öğretmenlere yurtdışı deneyim fırsatlarının sağlanması. |
|--|---|

Hedef 1.3. Öğrenme süreçlerini destekleyen dijital içerik ve beceri destekli dönüşüm ile ülkemizin her yerinde yaşayan öğrenci ve öğretmenlerimizin eşit öğrenme ve öğretme fırsatlarını yakalamaları ve öğrenmenin sınıf duvarlarını aşması sağlanacaktır.

| | | | | | | | | | |
|--|--|-------------------------|-------------|-------------|-------------|-------------|-------------|-----------------------|----------------------|
| Amaç 1 | Bütün öğrencilerimize, medeniyetimizin ve insanlığın ortak değerleri ile çağın gereklerine uygun bilgi, beceri, tutum ve davranışların kazandırılması sağlanacaktır. | | | | | | | | |
| Hedef 1.3 | Öğrenme süreçlerini destekleyen dijital içerik ve beceri destekli dönüşüm ile ülkemizin her yerinde yaşayan öğrenci ve öğretmenlerimizin eşit öğrenme ve öğretme fırsatlarını yakalamaları ve öğrenmenin sınıf duvarlarını aşması sağlanacaktır. | | | | | | | | |
| Performans Göstergeleri | Hedef Etkisi (%) | Başlangıç Değeri | 2019 | 2020 | 2021 | 2022 | 2023 | İzleme Sıklığı | Rapor Sıklığı |
| PG 1.3.1 EBA Ders Portalı aylık ortalama tekil ziyaretçi sayısı | 25 | 250 | 300 | 350 | 400 | 500 | 600 | 6 Ay | 6 Ay |
| PG 1.3.2 EBA Ders Portalı kullanıcı başına aylık ortalama sistemde kalma süresi (dk) | 25 | 65 | 81 | 102 | 129 | 166 | 214 | 6 Ay | 6 Ay |
| PG 1.3.3 Eğitim ulusal dijital içerik arşivi kurulması | 25 | 0 | %40 | %80 | %100 | %100 | %100 | 6 Ay | 6 Ay |
| PG 1.3.4 Dijital içeriklere ilişkin sertifikalı eğitimlere katılan öğretmen sayısı | 25 | 0 | 500 | 500 | 500 | 500 | 500 | 6 Ay | 6 Ay |
| Koordinatör Birim | Yenilik ve Eğitim Teknolojileri Genel Müdürlüğü | | | | | | | | |
| İş Birliği Yapılacak Birimler | DÖGM, HBÖGM, MTEGM, OGM, ÖYGGM, ÖERHGM, ÖÖKGM, TTKB, TEGM. | | | | | | | | |
| Riskler | <ul style="list-style-type: none"> - Dijital ortamda çocukları ve gençleri olumsuz etkileyen içeriklere ilişkin önlemlerin yetersizliği, - Dijital araç ve gereçlerin genellikle ithalata bağımlı olması, | | | | | | | | |

| | | |
|-----------------|----------------|---|
| | | <ul style="list-style-type: none"> - İnternet altyapısının bölgeler arası gösterebileceği farklılıktan dolayı internet erişiminde yaşanabilecek aksaklıklar, - Dijital içerik geliştirme eğitimlerine katılması gereken öğretmen sayısının çok olması, - Dijital içerik gelişimi alanında yeniliklerin çok hızlı olmasından dolayı verilecek eğitimin içeriğinin güncel tutulması gerekliliği. |
| Stratejiler | S 1.3. 1 | - Dijital içerik ve becerilerin gelişmesi için ekosistem kurulacaktır. |
| | S 1.3. 2 | - Dijital becerilerin gelişmesi için içerik geliştirilecek ve bu kapsamda öğretmen eğitimi yapılacaktır. |
| Maliyet Tahmini | | 3.000.00 TL |
| Tespitler | | <ul style="list-style-type: none"> - Öğrencilerin ve araştırmacıların kullanacağı dijital içerik arşivinin bulunmaması, - Dijital ortamlarda eğitime ilişkin içeriklerin belirli bir yapıya kavuşturulamaması, - Güvenli internet, siber zorbalık ve veri güvenliği kavramlarına ilişkin toplumsal farkındalık düzeyinin düşük olması, - Dijital beceriler konusunda öğretmenler arasında farkın yüksek olması. |
| İhtiyaçlar | | <ul style="list-style-type: none"> - Eğitim dijital arşivinin oluşturulması için gerekli altyapı, - Eğitim dijital içeriklerinin geliştirilmesi için ilgili personelin eğitimi, - Öğretmenlerin dijital beceriler konusunda hizmet içi eğitimden geçirilmesi, - Güvenli internet, siber zorbalık ve veri güvenliği konularında diğer kamu kurum ve kuruluşlarıyla tam iş birliği, - EBA eğitim portalinin kapsam ve içeriğinin geliştirilmesi. |

Amaç-2:

Çağdaş normlara uygun, etkili, verimli yönetim ve organizasyon yapısı ve süreçleri hâkim kılınacaktır.

Hedef 2.1. Yönetim ve öğrenme etkinliklerinin izlenmesi, değerlendirilmesi ve geliştirilmesi amacıyla veriye dayalı yönetim yapısına geçilecektir.

| | | | | | | | | | |
|---|---|---|-------------|-------------|-------------|-------------|-------------|-----------------------|----------------------|
| Amaç 2 | Çağdaş normlara uygun, etkili, verimli yönetim ve organizasyon yapısı ve süreçleri hâkim kılınacaktır. | | | | | | | | |
| Hedef 2.1 | Yönetim ve öğrenme etkinliklerinin izlenmesi, değerlendirilmesi ve geliştirilmesi amacıyla veriye dayalı yönetim yapısına geçilecektir. | | | | | | | | |
| Performans Göstergeleri | Hedef Etkisi (%) | Başlangıç Değeri | 2019 | 2020 | 2021 | 2022 | 2023 | İzleme Sıklığı | Rapor Sıklığı |
| PG 2.1.1 Bakanlık tarafından yürütülen hizmetlerin sınırları açıkça belirlenerek ve riskler dikkate alınarak yetki devri yapılmasına yönelik sistem kurulması | 20 | 0 | %10 | %40 | %50 | %80 | %100 | 6 Ay | 6 Ay |
| PG 2.1.2. Eğitsel veri ambarının kurulması | 20 | 0 | %40 | %50 | %80 | %100 | %100 | 6 Ay | 6 Ay |
| PG 2.1.3. Okul stratejik planları ile yıllık okul gelişim planlarının izlenmesi için sistem kurulması | 30 | 0 | %10 | %50 | %80 | %100 | %100 | 6 Ay | 6 Ay |
| PG 2.1.4. Coğrafi bilgi sisteminin kurulması | 20 | %40 | %80 | %100 | %100 | %100 | %100 | 6 Ay | 6 Ay |
| PG 2.1.5. Bakanlık bilgi edinme sistemlerinden hizmet alanların memnuniyet oranı (%) | 10 | %88,90 | %90 | %90 | %90 | %90 | %90 | 6 Ay | 6 Ay |
| Koordinatör Birim | Strateji Geliştirme Başkanlığı | | | | | | | | |
| İş Birliği Yapılacak Birimler | Tüm birimler | | | | | | | | |
| Riskler | <ul style="list-style-type: none"> - Sık mevzuat değişikliği nedeniyle iş süreçlerinin sık değişmesi, - Karar alma süreçleri ve uygulama aşamasına yönelik bürokratik unsurlar, - Yeni kurulacak birimler ile mevcut birimler arasında olası yetki çakışması, - Okul planlarında belirlenen amaçların bağlantısız olması. | | | | | | | | |
| Stratejiler | S 2.1.1 | - Bakanlığın tüm kararları veriye dayalı hâle getirilecek ve bürokratik süreç azaltılacaktır. | | | | | | | |

| | | |
|-----------------|------------|--|
| | S 2.1.2 | - Okul bazında veriye dayalı yönetim sistemine geçilecektir. |
| Maliyet Tahmini | | 1.000.0TL |
| Tespitler | | - Yetki devri için iş süreçlerinin ve ilgili analizlerin yapılmamış olması, - Veriye dayalı yönetim için etkin veri üretimi mekanizmaları oluşturulmamış olması, - Planların izlenmesi için bir sistemin olmaması, - MEB Mobil Bilgi Servisi (8383) ücretli olmasından dolayı çok fazla veli tarafından kullanılmaması. |
| İhtiyaçlar | | - İş süreçlerini çıkarma ve iyileştirme ekiplerinin eğitimi, - Yetki devri için mevzuat ve faaliyet alanlarının taramasının yapılması, - Veri birimi kurulması için mevzuat değişikliği, - MEB Mobil Bilgi Servisi (8383) ücretsiz yapılacak olmasından dolayı kaynak ihtiyacı. |

Hedef 2.2. Öğretmen ve okul yöneticilerinin gelişimlerini desteklemek amacıyla yeni bir mesleki gelişim anlayışı, sistemi ve modeli oluşturulacaktır.

| Amaç 2 | Çağdaş normlara uygun, etkili, verimli yönetim ve organizasyon yapısı ve süreçleri hâkim kılınacaktır. | | | | | | | | | |
|--|--|------------------|------------------|------|------|------|------|------|----------------|---------------|
| Hedef 2.2 | Öğretmen ve okul yöneticilerinin gelişimlerini desteklemek amacıyla yeni bir mesleki gelişim anlayışı, sistemi ve modeli oluşturulacaktır. | | | | | | | | | |
| Performans Göstergeleri | | Hedef Etkisi (%) | Başlangıç Değeri | 2019 | 2020 | 2021 | 2022 | 2023 | İzleme Sıklığı | Rapor Sıklığı |
| PG 2.2.1 Lisansüstü eğitim alan personel oranı (%) | PG 2.2.1.1 Alanında lisansüstü eğitim | 25 | %5 | %10 | %15 | %20 | %25 | %30 | 6 Ay | 6 Ay |

| | | | | | | | | | | |
|--------------------------------------|---|---|-----|-----|-----|-----|-----|------|------|--|
| | alan öğretmen oranı(%) | | | | | | | | | |
| | PG 2.2.1.2 Yönetim alanında lisansüstü eğitim alan yönetici oranı(%) | | %5 | %10 | %15 | %20 | %25 | %30 | | |
| PG 2.2.2 Yönetici cinsiyet oranı (%) | 25 | %5 | %10 | %15 | %20 | %25 | %30 | 6 Ay | 6 Ay | |
| PG 2.2.3 Ücretli öğretmen oranı (%) | 25 | %5 | %4 | %3 | %2 | %1 | % | 6 Ay | 6 Ay | |
| Koordinatör Birim | Öğretmen Yetiştirme ve Geliştirme Genel Müdürlüğü | | | | | | | | | |
| İş Birliği Yapılacak Birimler | ABDİGM, DÖGM, HBÖGM, MTEGM, OGM, ÖERHGM, ÖÖKGM, PGM, TEGM, YYEGM, ÖDSHGM, SGB, TTKB, TKB, YEĞİTEK. | | | | | | | | | |
| Riskler | <ul style="list-style-type: none"> - Öğretmen ve okul yöneticilerinin lisansüstü eğitim süreçlerinin okullardaki eğitimi aksatması, - Lisansüstü eğitime yönlendirilecek kitlenin çok büyük olması ve getireceği maliyet, - Baskı grupları ve paydaş kitlelerin taleplerinde temelde amaçlar açısından yeterince uzlaşma sağlanamaması, - Elverişsiz koşullarda görev yapan öğretmen ve yöneticiler için verilecek teşviklerin maliyeti, - Yönetici kadrolarına kadın yönetici talebinin yeterli düzeyde olmaması. | | | | | | | | | |
| Stratejiler | S 2.2.1 | - Öğretmen ve okul yöneticilerinin mesleki gelişim sistemi yeniden yapılandırılacaktır. | | | | | | | | |
| | S 2.2.2 | - İnsan kaynağının verimli kullanılması ve hakkaniyetli bir şekilde ödüllendirilmesi sağlanacaktır. | | | | | | | | |

| | |
|------------------------|--|
| Maliyet Tahmini | 5.000.00 TL |
| Tespitler | <ul style="list-style-type: none"> - Öğretmenlik ve okul yönetimine ilişkin mevzuatın dağınık olması, - Dezavantajlı bölgelerde görev yapan öğretmenlerin hizmet süresinin düşük olması, - Eğitim yöneticilerinin atanma sisteminin ölçme ve değerlendirme boyutunun yeterli olmaması, - Ülke genelinde dengeli norm dağılımının olmaması, - Öğretmenlik mevcut kariyer sisteminin yetersiz olması ve okul yöneticiliği alanlarında kariyer sisteminin bulunmaması. |
| İhtiyaçlar | <ul style="list-style-type: none"> - Bakanlık bütçesinde personel giderleri için ayrılan ödeneğin meslek kanunu, ücretli öğretmen ile dezavantajlı bölgelerde görev yapan öğretmenler için yapılacak iyileştirmelere göre yükseltilmesi, - Mevzuat düzenlemesi süreçlerinde katılımı sağlamak üzere platformlar oluşturulması, - Öğretmenlik ve okul yöneticiliği alanlarında genel ve özel alan yeterlilik belirlenmesi için kapsamlı çalışmaların yapılması, - Lisansüstü eğitime yönlendirilecek kitlenin büyük olması nedeniyle yüksek oranda mali kaynak. |

Amaç-3:

Okul öncesi eğitim ve temel eğitimde öğrencilerimizin bilişsel, duygusal ve fiziksel olarak çok boyutlu gelişimleri sağlanacaktır.

Hedef 3.1. Erken çocukluk eğitiminin niteliği ve yaygınlığı artırılacak, toplum temelli erken çocukluk çeşitlendirilerek yaygınlaştırılacaktır.

| | | | | | | | | | |
|--------------------------------|--|-------------------------|-------------|-------------|-------------|-------------|-------------|-----------------------|----------------------|
| Amaç 3 | Okul öncesi eğitim ve temel eğitimde öğrencilerimizin bilişsel, duygusal ve fiziksel olarak çok boyutlu gelişimleri sağlanacaktır. | | | | | | | | |
| Hedef 3.1 | Erken çocukluk eğitiminin niteliği ve yaygınlığı artırılacak, toplum temelli erken çocukluk çeşitlendirilerek yaygınlaştırılacaktır. | | | | | | | | |
| Performans Göstergeleri | Hedef Etkisi(%) | Başlangıç Değeri | 2019 | 2020 | 2021 | 2022 | 2023 | İzleme Sıklığı | Rapor Sıklığı |

| | | | | | | | | | |
|---|---|---|------|------|------|------|------|------|------|
| PG 3.1.1 11-15-5 yaş grubu okullaşma oranı (%) | 40 | %80 | %85 | %90 | %95 | %97 | %100 | 6 Ay | 6 Ay |
| PG 3.1.4 Özel eğitime ihtiyaç duyan öğrencilerin uyumunun sağlanmasına yönelik öğretmen eğitimlerine katılan okul öncesi öğretmeni oranı (%) | 20 | %100 | %100 | %100 | %100 | %100 | %100 | 6 Ay | 6 Ay |
| Koordinatör Birim | Temel Eğitim Genel Müdürlüğü | | | | | | | | |
| İş Birliği Yapılacak Birimler | BİDB, DHGM, HBÖGM, HHGM, İEDB, ÖERHGM, ÖÖKGM, ÖYGGM, PGM, SGB, TTKB. | | | | | | | | |
| Riskler | <ul style="list-style-type: none"> - Ailelerin erken çocukluk eğitiminin faydası konusunda yeterince bilinçli olmaması ve eğitim maliyetinden kaçınması, - Erken çocukluk eğitim hizmeti veren kurumların işleyişi ve denetiminin tek elden yürütülememesi, - Erken çocukluk eğitim hizmetinin sunumunda rol alan aktörlerin çeşitli olması, - Erken çocukluk eğitiminde görev alan bazı öğretmenlerin özel eğitime ihtiyaç duyan öğrencilerle ilgili istenen düzeyde bilgi ve beceriye sahip olmaması, | | | | | | | | |
| Stratejiler | S 3.1. 1 | - Erken çocukluk eğitim hizmeti yaygınlaştırılacaktır. | | | | | | | |
| | S 3.1. 2 | - Erken çocukluk eğitim hizmetlerine yönelik bütünsel bir sistem oluşturulacaktır. | | | | | | | |
| | S 3.1. 3 | - Erken çocukluk eğitiminde şartları elverişsiz gruplarda eğitimin niteliği artırılacaktır. | | | | | | | |
| Maliyet | 5.000.00 TL | | | | | | | | |

| | |
|-------------------|---|
| Tahmini | |
| Tespitler | <ul style="list-style-type: none"> - Erken çocukluk eğitim imkânlarının her çocuğun okullaşmasını sağlayacak kadar yaygın ve esnek zamanlı olmaması, - Erken çocukluk eğitiminin ailelere belli ölçüde maliyet oluşturması, - Erken çocukluk eğitim hizmeti sunan farklı aktörlerin bütünlük bir sistemle izlenip değerlendirilememesi ve erken çocukluk eğitim hizmetine yönelik ortak bir kalite standardının olmaması, - Ailelerin ve öğretmenlerin özel eğitime ihtiyaç duyan çocuklar konusunda yeterli düzeyde bilgi ve farkındalığa sahip olmaması, - Yurdun bazı kesimlerinde şartları elverişsiz bazı ailelerin özellikle geçici koruma altında olanlar ile mevsimlik tarım işçisi ailelerin erken çocukluk eğitimine erişimde sorunlar yaşaması. |
| İhtiyaçlar | <ul style="list-style-type: none"> - 5 yaşın zorunlu eğitim kapsamına alınması için mevzuat düzenlemesinin yapılması, - Öğretmen ataması ve öğretmenlerin erken çocukluk eğitimi konusundaki deneyimlerini artırmak için hizmet içi eğitim faaliyetleri, - Şartları elverişsiz çocukların erişim ve beslenme ihtiyaçlarının karşılanması için hizmet modellerinin geliştirilmesi, - Erken çocukluk eğitimi konusunda ailelere ve topluma yönelik farkındalık çalışmaları, - Erken çocukluk eğitim hizmetlerinde farklı kurum ve kuruluşlar arasında koordinasyonun sağlanması. |

Hedef 3.2. Öğrencilerimizin bilişsel, duygusal ve fiziksel olarak çok boyutlu gelişimini önemseyen, bilimsel düşünme, tutum ve değerleri içselleştirebilecekleri bir temel eğitim yapısına geçilerek okullaşma oranı artırılabacaktır.

| | |
|------------------|--|
| Amaç 3 | Okul öncesi eğitim ve temel eğitimde öğrencilerimizin bilişsel, duygusal ve fiziksel olarak çok boyutlu gelişimleri sağlanacaktır. |
| Hedef 3.2 | Öğrencilerimizin bilişsel, duygusal ve fiziksel olarak çok boyutlu gelişimini önemseyen, bilimsel düşünme, tutum ve değerleri içselleştirebilecekleri bir temel eğitim yapısına geçilerek okullaşma oranı artırılabacaktır. |

| Performans Göstergeleri | | Hedef Etkisi (%) | Başlangıç Değeri | 2019 | 2020 | 2021 | 2022 | 2023 | İzleme Sıklığı | Rapor Sıklığı |
|--|--|---|------------------|-------|------|-------|-------|------|----------------|---------------|
| PG 3.2.2 Temel eğitimde 20 gün ve üzeri devamsız öğrenci oranı | PG 3.2.2.2 Ortaokulda 20 gün ve üzeri devamsız öğrenci oranı(%) | 20 | %5,7 | %5,2 | %4,7 | %4 | %3,7 | %3,5 | 6 Ay | 6 Ay |
| PG 3.2.3 Temel eğitimde okullaşma oranı (%) | PG 3.2.3.2. 10-13 yaş grubu okullaşma oranı (%) | 20 | %98,62 | %98,8 | %99 | %99,4 | %99,7 | %100 | 6 Ay | 6 Ay |
| PG 3.2.4 Temel eğitimde öğrenci sayısı 30'dan fazla olan şube oranı (%) | PG 3.2.4.2 Ortaokulda öğrenci sayısı 30'dan fazla olan şube oranı (%) | 20 | %100 | %98 | %95 | %90 | %85 | %80 | 6 Ay | 6 Ay |
| Koordinator Birim | | Temel Eğitim Genel Müdürlüğü | | | | | | | | |
| İş Birliği Yapılacak Birimler | | DÖGM, DHGM, SGB, TTKB, OGM, MTEGM, ÖERHGM, ÖÖKGM, HBÖGM, İEDB. | | | | | | | | |
| Riskler | | <ul style="list-style-type: none"> - Kademeler arası geçişlerde uygulanan sınav yöntemlerinin aileleri gelişim temelli değerlendirme anlayışından uzaklaştırması, - Yurtiçi ve yurt dışı göç hareketlerin yaşanması ve nüfusun ülke genelinde homojen bir şekilde dağılmaması, - İkili eğitimin çocuğun bütüncül gelişimi ihtiyaçlarına cevap vermeyi güçleştirilmesi, - Öğrenci ve öğretmenlerin klasik ölçme ve değerlendirme anlayışıyla yetişmiş olması ve gelişim temelli değerlendirme konusunda deneyim eksikliği. | | | | | | | | |
| Strateji | S | İlkokul ve ortaokullarda okullaşma oranları artırılabilecek, devamsızlık oranları | | | | | | | | |

| | | |
|-----------------|------------|--|
| er | 3.2.1 | azaltılacaktır. |
| | S 3.2.2 | İlkokul ve ortaokullar gelişimsel açıdan yeniden yapılandırılacaktır. |
| Maliyet Tahmini | | 2.000.00 TL |
| Tespitler | | <ul style="list-style-type: none"> - Yurtiçi nüfus hareketleri sonucunda bazı bölgelerde sürekli olarak derslik ihtiyacının oluşması ve ikili eğitim yapılması, - İlkokul ve ortaokullarda öğretim programları eğitim etkinlikleri ve ders sürelerinin öğrencilerin gelişim özelliklerine uygun olarak güncelleme ihtiyacı, - Öğrencilerin ders dışında öğrenme etkinliklerini destekleyecek yenilikçi ve yaratıcı düşünme becerilerini geliştirecek fırsatların yetersiz olması. |
| İhtiyaçlar | | <ul style="list-style-type: none"> - Çocukların düşünsel, duygusal ve fiziksel ihtiyaçlarını destekleyen tasarım-beceri atölyelerinin kurulması, - Ders, teneffüs ve serbest etkinlik sürelerinin yeniden düzenlenmesi, - Öğretim programlarının çocuğun gelişimsel özelliklerine göre güncellenmesi, - İkili eğitimin sonlandırılması ve öğlen yemeği hizmeti verilmesi için finansman sağlanması. |

Hedef 3.3. Temel eğitimde okulların niteliğini artıracak yenilikçi uygulamalara yer verilecektir.

| Amaç A3 | Okul öncesi eğitim ve temel eğitimde öğrencilerimizin bilişsel, duygusal ve fiziksel olarak çok boyutlu gelişimleri sağlanacaktır. | | | | | | | | |
|---|--|------------------|------|------|------|------|------|----------------|---------------|
| Hedef 3.3 | Temel eğitimde okulların niteliğini artıracak yenilikçi uygulamalara yer verilecektir. | | | | | | | | |
| Performans Göstergeleri | Hedef Etkisi (%) | Başlangıç Değeri | 2019 | 2020 | 2021 | 2022 | 2023 | İzleme Sıklığı | Rapor Sıklığı |
| PG 3.3.1 Eğitim kayıt bölgelerinde kurulan okul ve mahalle spor kulüplerinden | 30 | 0 | %2 | %4 | %4 | %5 | %5 | 6 Ay | 6 Ay |

| | | | | | | | | | |
|---|--|--|-----|-----|-----|-----|-----|------|------|
| yararlanan öğrenci oranı (%) | | | | | | | | | |
| PG 3.3.3 Destek programına katılan öğrencilerden hedeflenen başarıya ulaşan öğrencilerin oranı (%) | 40 | 0 | %70 | %80 | %85 | %90 | %95 | 6 Ay | 6 Ay |
| Koordinatör Birim | Temel Eğitim Genel Müdürlüğü | | | | | | | | |
| İş Birliği Yapılacak Birimler | SGB, İEDB, DHGM, DÖGM, ÖERHGM. | | | | | | | | |
| Riskler | <ul style="list-style-type: none"> - Okul dışı imkânların oluşturulmasında ilgili kurum ve kuruluşların yeterli desteği göstermemesi, - Yaz dönemlerinde bölgesel değişim programlarına yeterli talep olmaması, - Öğrencilerin sosyal girişimcilik konusundaki isteksizliği, - Okullara kaynak aktarılmasında kullanılacak kriterlerin belirsiz olması, - Dezavantajlı bölgelerdeki öğretmenlerin ortalama görev süresinin düşük olması. | | | | | | | | |
| Stratejiler | S 3.3. 1 | - Temel eğitimde yenilikçi uygulamalara imkân sağlanacaktır. | | | | | | | |
| | S 3.3. 2 | - Temel eğitimde okullar arası başarı farkı azaltılarak okulların niteliği artırılacaktır. | | | | | | | |
| Maliyet Tahmini | 3.000.00 TL | | | | | | | | |
| Tespitler | <ul style="list-style-type: none"> - Okulların çevresinde bulunan ve öğrencilerin gelişimine katkı sağlayacak kurum ve kuruluşlarla yeterince etkileşim içinde olmaması, - Öğrenme etkinliklerinde öğrencilerin toplumsal kültürümüze yönelik kazanımları yeterince edinmemesi ve hedeflenen başarıyı gösteremeyen öğrencilerin yeterince desteklenememesi, - Okul bahçelerinin öğrencilerin sosyal ve kültürel gelişimini desteklemede yetersiz kalması, - Temel eğitim kurumlarına kaynak aktarımında okullar arası farklılıkların | | | | | | | | |

| | |
|-------------------|--|
| | <p>takip edileceği bir sistemin bulunmaması,</p> <p>- Şartları elverişsiz okul ve öğretmenlerin eğitim hizmetlerini yerine getirmekte zorlanması.</p> |
| İhtiyaçlar | <p>- İlgili kurum ve kuruluşlarla iş birliği çalışmaları,</p> <p>- Okul bahçelerinin öğrencilerin çok yönlü gelişimini destekleyecek şekilde tasarlanması ve dersler ile ders dışı etkinliklerin kültürel kazanımlarla desteklenmesi,</p> <p>- Okul ve mahalle spor kulüpleri ile bölgesel değişim programları ve şartları elverişsiz okulların öğrenci ve öğretmenlerinin desteklenmesi için finansman sağlanması,</p> <p>- Okullar arası farklılıkları tespit etmek ve kaynakları adaletli bir şekilde paylaşmak için sistem kurulması,</p> <p>- Hedeflenen başarıyı gösteremeyen öğrencilerin desteklenmesine yönelik mekanizmaların oluşturulması.</p> |

Amaç-4:

Öğrencileri ilgi, yetenek ve kapasiteleri doğrultusunda hayata ve üst öğretime hazırlayan bir ortaöğretim sistemi ile toplumsal sorunlara çözüm getiren, ülkenin sosyal, kültürel ve ekonomik kalkınmasına katkı sunan öğrenciler yetiştirilecektir.

Hedef 4.1: Ortaöğretime katılım ve tamamlama oranları artırılacaktır.

| | | | | | | | | | |
|--------------------------------|--|-------------------------|------|------|------|------|------|-----------------------|----------------------|
| Amaç 4 | Öğrencileri ilgi, yetenek ve kapasiteleri doğrultusunda hayata ve üst öğretime hazırlayan bir ortaöğretim sistemi ile toplumsal sorunlara çözüm getiren, ülkenin sosyal, kültürel ve ekonomik kalkınmasına katkı sunan öğrenciler yetiştirilecektir. | | | | | | | | |
| Hedef 4.1 | Ortaöğretime katılım ve tamamlama oranları artırılacaktır. | | | | | | | | |
| Performans Göstergeleri | Hedef Etkisi (%) | Başlangıç Değeri | 2019 | 2020 | 2021 | 2022 | 2023 | İzleme Sıklığı | Rapor Sıklığı |

| | | | | | | | | | |
|---|---|---|--|--|--|--|--|--|--|
| PG 4.1.1. 14-17 yaş grubu okullaşma oranı (%) | | | | | | | | | |
| PG 4.1.2. Örgün ortaöğretimde 20 gün ve üzeri devamsız öğrenci oranı (%) | | | | | | | | | |
| PG 4.1.3. Ortaöğretimde sınıf tekrar oranı (9. Sınıf) (%) | | | | | | | | | |
| PG 4.1.4. İkili eğitim kapsamındaki okullara devam eden öğrenci oranı (%) | | | | | | | | | |
| PG 4.1.5. Ortaöğretimde pansiyon doluluk oranı (%) | | | | | | | | | |
| Koordinatör Birim | Ortaöğretim Genel Müdürlüğü | | | | | | | | |
| İş Birliği Yapılacak Birimler | DÖGM, MTEGM, ÖERHGM, ÖÖKGM, TTKB, DHGM, İEDB, ÖDSHGM, SGB. | | | | | | | | |
| Riskler | <ul style="list-style-type: none"> - Yurtiçi nüfus hareketlerinin devam etmesi ve kentlere yaşanan göç, - Bölgeler arası gelişmişlik düzeyi ile sosyal ve ekonomik koşulların eşit olmaması, - Ortaöğretim çağındaki çocukların açık öğretim kurumlarına yöneliminin artması. | | | | | | | | |
| Stratejiler | S 4.1.1 | - Kız çocukları ile gezici ve geçici mevsimlik tarım işçiliğinde çalıştırılan çocuklar başta olmak üzere özel politika gerektiren gruplar ile diğer tüm öğrencilerin ortaöğretime katılımlarının artırılması, devamsızlık ve sınıf tekrarlarının azaltılmasına yönelik çalışmalar yapılacaktır. | | | | | | | |
| | S 4.1.2 | - Öğrencilerin ortaöğretime katılım ve devamını sağlayacak şekilde yatılılık imkânlarının kalitesi iyileştirilecektir. | | | | | | | |
| Maliyet Tahmini | | | | | | | | | |
| Tespitler | <ul style="list-style-type: none"> - Derslik yapımına yönelik yatırımların planlanmasında nüfus hareketleri ve projeksiyonların yeterince dikkate alınmaması, - Okul ve eğitim ortamının öğrencilerin kişisel, sosyal, sportif ve kültürel ihtiyaçlarını karşılamakta yetersiz olması, - Ortaöğretim kademesine gelen öğrencilerin talep ettikleri okul türüne yerleşmede sorunlar yaşaması, - Bazı öğrencilerin maddi imkânsızlıklar sebebiyle ortaöğretime devam edememesi. | | | | | | | | |
| İhtiyaçlar | <ul style="list-style-type: none"> -- Okul aidiyetinin geliştirilmesi amacıyla ailelere yönelik bilgilendirme ve farkındalık programlarının düzenlenmesi, - Okul ortamının öğrenciler için çekici hale getirilebilmesi uygun tasarımlar yapılması | | | | | | | | |

| | |
|--|--|
| | ve buna yönelik finansmanın sağlanması, - Ortaöğretimde devamsızlık ve sınıf tekrarlarına sebep olan faktörlerin tespit edilmesi. |
|--|--|

Hedef 4.2: Ortaöğretim, değişen dünyanın gerektirdiği becerileri sağlayan ve değişimin aktörü olacak öğrenciler yetiştiren bir yapıya kavuşturulacaktır.

| | | | | | | | | | | | |
|--|--|-------------------------|-------------|-------------|-------------|-------------|-------------|-----------------------|----------------------|----------|----------|
| Amaç 4 | Öğrencileri ilgi, yetenek ve kapasiteleri doğrultusunda hayata ve üst öğretime hazırlayan bir ortaöğretim sistemi ile toplumsal sorunlara çözüm getiren, ülkenin sosyal, kültürel ve ekonomik kalkınmasına katkı sunan öğrenciler yetiştirilecektir. | | | | | | | | | | |
| Hedef 4.2 | Ortaöğretim, değişen dünyanın gerektirdiği becerileri sağlayan ve değişimin aktörü olacak öğrenciler yetiştiren bir yapıya kavuşturulacaktır. | | | | | | | | | | |
| Performans Göstergeleri | Hedef Etkisi (%) | Başlangıç Değeri | 2019 | 2020 | 2021 | 2022 | 2023 | İzleme Sıklığı | Rapor Sıklığı | 1 | 1 |
| PG 4.2.1. Yükseköğretime hazırlık ve uyum programı uygulayan okul oranı (%) | | | | | | | | | | | |
| PG 4.2.2. Ulusal ve uluslararası projelere katılan öğrenci oranı (%) | | | | | | | | | | | |
| PG 4.2.3. Tasarım-beceri atölyesi açılan okul oranı (%) | | | | | | | | | | | |
| PG 4.2.4. Toplumsal sorumluluk ve gönüllülük programlarına katılan öğrenci oranı (%) | | | | | | | | | | | |
| Koordinator Birim | Ortaöğretim Genel Müdürlüğü | | | | | | | | | | |
| İş Birliği Yapılacak Birimler | DÖGM, MTEGM, ÖERHGM, ÖÖKGM, TTKB, DHGM, İEDB, ÖDSHGM, SGB. | | | | | | | | | | |
| Riskler | - Esnek ve modüler programların uygulanmasını mümkün kılacak derslik | | | | | | | | | | |

| | | |
|------------------------|----------------|---|
| | | <p>imkânlarının sağlanamaması,</p> <p>- Planlanan çalışmalar neticesinde bazı öğretmenlerin istihdam fazlası duruma gelmesi</p> <p>- Okul ortamlarının beceri eğitimleri doğrultusunda düzenlenmesine yönelik maliyetin yüksek olması.</p> |
| Stratejiler | S 4.2. 1 | - Ortaöğretimde öğrencilerin ilgi, yetenek ve mizaçlarına uygun esnek modüler bir program ve ders çizelgesi yapısına geçilecektir. |
| | S 4.2. 2 | - Ortaöğretimde akademik bilginin beceriye dönüşmesi sağlanacaktır. |
| | S 4.2. 3 | - Okullar arası başarı farkı azaltılacaktır. |
| Maliyet Tahmini | | |
| Tespitler | | <p>- Ortaöğretim kurumlarında ders çeşidinin ve haftalık zorunlu ders saatlerinin fazla olması ve derslerin proje uygulamalarıyla desteklenememesi,</p> <p>- Öğrencilerin ders dışı alanlardaki yeteneklerini geliştirmelerini sağlayacak imkânların kısıtlı olması,</p> <p>- İmkân ve koşulları bakımından bazı okullar dezavantajlı konumda olması.</p> |
| İhtiyaçlar | | <p>- Ortaöğretimde ders çeşitliliği ve zorunlu ders saatleri azaltılarak beceri eğitimine yönelik imkânların oluşturulması,</p> <p>- Öğrencilerin yükseköğretime okul bünyesinde hazırlanma imkânlarının sağlanması,</p> <p>- Ortaöğretimde öğretmenlere yönelik beceri eğitimi konusunda hizmet içi eğitim sağlanması.</p> |

Hedef 4.3: Ülkemizin entelektüel sermayesini artırmak, medeniyet ve kalkınmaya destek vermek amacıyla fen ve sosyal bilimler liselerinin niteliği güçlendirilecektir.

| | |
|---------------|---|
| Amaç 4 | Öğrencileri ilgi, yetenek ve kapasiteleri doğrultusunda hayata ve üst öğretime hazırlayan bir ortaöğretim sistemi ile toplumsal sorunlara çözüm getiren, ülkenin sosyal, kültürel ve ekonomik kalkınmasına katkı sunan öğrenciler |
|---------------|---|

| | | | | | | | | | | |
|--|---|---|-------------|-------------|-------------|-------------|-------------|-----------------------|----------------------|--|
| | yetiştirilecektir. | | | | | | | | | |
| Hedef 4.3 | Ülkemizin entelektüel sermayesini artırmak, medeniyet ve kalkınmaya destek vermek amacıyla fen ve sosyal bilimler liselerinin niteliği güçlendirilecektir. | | | | | | | | | |
| Performans Göstergeleri | Hedef Etkisi (%) | Başlangıç Değeri | 2019 | 2020 | 2021 | 2022 | 2023 | İzleme Sıklığı | Rapor Sıklığı | |
| PG 4.3.1 Fen ve sosyal bilimler liselerinde yürütülen proje sayısı | | | | | | | | | | |
| PG 4.3.2 Fen ve sosyal bilimler liseleri ile üniversiteler arasında imzalanan protokol sayısı | | | | | | | | | | |
| PG 4.3.3 Fen ve sosyal bilimler liselerinde ders ve proje etkinliklerine katılan öğretim üyesi sayısı | | | | | | | | | | |
| PG 4.3.4 Yükseköğretim kurumlarınca düzenlenen bilimsel etkinliklere katılan fen ve sosyal bilimler lisesi öğrenci oranı (%) | | | | | | | | | | |
| Koordinator Birim | Ortaöğretim Genel Müdürlüğü | | | | | | | | | |
| İş Birliği Yapılacak Birimler | DÖGM, ÖÖKGM, PGM, YYEGM, TEGM. | | | | | | | | | |
| Riskler | <ul style="list-style-type: none"> - Fen ve sosyal bilimler liseleri sayı ve kontenjanlarının artması, - Fen ve sosyal bilimler liselerinde öğrenim gören öğrencilerin ailelerinin yükseköğretime çok fazla değer atfetmesi, - Fen liselerinin temel bilimlere yönelik kuruluş amacından uzaklaşması, - Her üniversitenin eşit düzeyde araştırma olanaklarına sahip olmaması, - Fen ve sosyal bilimler liselerindeki öğrencilerin üniversite yerleşkelerine ulaşım imkânlarının sınırlılığı. | | | | | | | | | |
| Stratejile | S | 4.3. - Fen ve sosyal bilimler liselerindeki öğretimin niteliği iyileştirilecektir. | | | | | | | | |

| | | |
|-----------------|----------------|---|
| r | 1 | |
| | S 4.3. 2 | - Fen ve sosyal bilimler liselerinin yükseköğretim kurumlarıyla iş birlikleri artırılabacaktır. |
| Maliyet Tahmini | | |
| Tespitler | | <ul style="list-style-type: none"> - Fen liselerinin üniversiteler ve teknokentlerde Ar-Ge faaliyetleri sürdüren teknoloji firmaları ile iş birliklerinin yetersiz olması, - Fen ve sosyal bilimler liselerinin haftalık ders dağılımlarının, bu okullardaki öğrencilerin çok yönlü gelişimini destekleyecek projelerle ilgilenmesine imkân vermemesi, - Fen ve sosyal bilimler liseleri öğretmen ve yöneticilerinin bu okulların amaçlarına uygun kıstaslar çerçevesinde seçilmemesi, - Üniversitelerce düzenlenen bilimsel etkinliklere fen ve sosyal bilimler liseleri öğrencilerinin yeterince katılım sağlamaması, - Fen ve sosyal bilimler liselerinin yükseköğretim kuruluşlarıyla iş birliğinin istenen seviyede olmaması. |
| İhtiyaçlar | | <ul style="list-style-type: none"> - Fen liseleri ve teknoloji firmaları arasında iş birliklerinin artırılması, - Fen ve sosyal bilimler liselerine öğretmen ve yönetici seçiminde kıstasların geliştirilmesi, - Fen ve sosyal bilimler liselerinin haftalık ders saatlerinin azaltılması, - Fen ve sosyal bilimler liseleri ile üniversiteler arasında iş birliklerinin artırılması. |

Hedef 4.4: Örgün eğitim içinde imam hatip okullarının niteliği artırılacaktır.

| | | | | | | | | | |
|-------------------------|--|--------|-----|-----|-----|-----|-----|------|------|
| Amaç 4 | Öğrencileri ilgi, yetenek ve kapasiteleri doğrultusunda hayata ve üst öğretime hazırlayan bir ortaöğretim sistemi ile toplumsal sorunlara çözüm getiren, ülkenin sosyal, kültürel ve ekonomik kalkınmasına katkı sunan öğrenciler yetiştirilecektir. | | | | | | | | |
| Hedef 4.4 | Örgün eğitim içinde imam hatip okullarının niteliği artırılacaktır. | | | | | | | | |
| Performans Göstergeleri | Hede | Başlan | 201 | 202 | 202 | 202 | 202 | İzle | Rapo |

| | | fe Etkisi (%) | gıç Değeri | 9 | 0 | 1 | 2 | 3 | me Sıklığı | r Sıklığı |
|---|------------------------|---|------------|---|---|---|---|---|------------|-----------|
| PG 4.4.1. İmam hatip okullarında yaz okullarına katılan öğrenci sayısı | | | | | | | | | | |
| PG 4.4.2. Yabancı dil dersi yılsonu puanı ortalaması | PG 4.4.2.1 Ortaokul | | | | | | | | | |
| | PG 4.4.2.2 Ortaöğretim | | | | | | | | | |
| PG 4.4.3. Yükseköğretim kurumları tarafından düzenlenen etkinliklere katılan öğrenci sayısı | | | | | | | | | | |
| Koordinatör Birim | | Din Öğretimi Genel Müdürlüğü | | | | | | | | |
| İş Birliği Yapılacak Birimler | | DHGM, İEDB OGM, ÖYGGM, TTKB, YYEGM. | | | | | | | | |
| Riskler | | <ul style="list-style-type: none"> - Esnek ve modüler programların uygulanmasını mümkün kılacak derslik imkânlarının sağlanamaması, - Yaz okulu faaliyetlerinin yürütülmesi için finansman ihtiyacının yüksek olması, - Bilimsel etkinliklere katılım için maliyetlerin yüksek olması, - Yükseköğretim kurumlarının düzenlediği etkinliklerin ortaokul ve ortaöğretim düzeyinde olmaması. | | | | | | | | |
| Stratejiler | S 4.4.1 | - İmam hatip okullarının öğretim programı ve ders yapısı güncellenecek, bu okullarda verilen yabancı dil eğitimi iyileştirilecektir. | | | | | | | | |
| | S 4.4.2 | - İmam hatip okulları ve yükseköğretim kurumları arasında iş birlikleri artırılacaktır. | | | | | | | | |
| Maliyet Tahmini | | | | | | | | | | |
| Tespitler | | <ul style="list-style-type: none"> - Öğrencilerin Arapça yazma, okuma, dinleme ve konuşma alanlarında dil becerilerinin yetersiz olması, - Ders sayısı ve saatlerinin fazla olması, | | | | | | | | |

| | |
|-------------------|---|
| | <ul style="list-style-type: none"> - Mevcut yapının modüler ve esnek olmaması, - Yükseköğretim kurumları ile imam hatip okulları arasındaki iş birliğinin istenen düzeyde olmaması. |
| İhtiyaçlar | <ul style="list-style-type: none"> - Arapça ders kitapları yazma, okuma, dinleme ve konuşma alanlarında tüm dil becerilerini geliştirecek materyal ihtiyacı, - Arapça başta olmak üzere yabancı dil öğretmenlerinin dil becerilerinin geliştirilmesi, - Yaz okulu faaliyetleri için finansman ihtiyacı, - Yükseköğretim düzeyinde yapılacak etkinliklere katılım için gerekli mali desteğin sağlanması, - Akademik koçluk sisteminin geliştirilmesi. |

Amaç-5:

Özel eğitim ve rehberlik hizmetlerinin etkinliği artırılarak bireylerin bedensel, ruhsal ve zihinsel gelişimleri desteklenecektir.

Hedef 5.1: Öğrencilerin mizaç, ilgi ve yeteneklerine uygun eğitimi alabilmelerine imkân veren işlevsel bir psikolojik danışmanlık ve rehberlik yapılanması kurulacaktır.

| | | | | | | | | | |
|--------------------------------|--|-------------------------|-------------|-------------|-------------|-------------|-------------|-----------------------|----------------------|
| Amaç 5 | Özel eğitim ve rehberlik hizmetlerinin etkinliği artırılarak bireylerin bedensel, ruhsal ve zihinsel gelişimleri desteklenecektir. | | | | | | | | |
| Hedef 5.1. | Öğrencilerin mizaç, ilgi ve yeteneklerine uygun eğitimi alabilmelerine imkân veren işlevsel bir psikolojik danışmanlık ve rehberlik yapılanması kurulacaktır. | | | | | | | | |
| Performans Göstergeleri | Hedef Etkisi (%) | Başlangıç Değeri | 2019 | 2020 | 2021 | 2022 | 2023 | İzleme Sıklığı | Rapor Sıklığı |
| | | | | | | | | 1 | 1 |

| | | | | | | | | | |
|--|---|--|-----|-----|-----|-----|------|------|------|
| PG 5.1.1. İşlevsel Psikolojik Danışmanlık ve Rehberlik sisteminin öğrenciye etkisi | 60 | 0 | %10 | %40 | %50 | %80 | %100 | 6 Ay | 6 Ay |
| PG 5.1.2. Rehberlik öğretmenlerinden bir yılda mesleki gelişime yönelik hizmet içi eğitime katılanların oranı (%) | 40 | %33 | %35 | %37 | %40 | %42 | %45 | 6 Ay | 6 Ay |
| Koordinator Birim | Özel Eğitim ve Rehberlik Hizmetleri Genel Müdürlüğü | | | | | | | | |
| İş Birliği Yapılacak Birimler | TEGM, OGM, MTEGM, DÖGM, ÖÖKGM, HBÖGM, ÖYGGM, BİDB. | | | | | | | | |
| Riskler | <ul style="list-style-type: none"> - Mezunları izleyecek etkin mekanizmaların olmaması, - Sınıf rehber öğretmeni olarak görevlendirilen öğretmenlerin rehberlik hizmetlerine yönelik bilgi eksikliği, - Öğrencinin yakın çevresinin öğrencinin ilgi ve yeteneklerine uygun olmayan beklentilerinin olumsuz etkileri. | | | | | | | | |
| Stratejiler | S 5.1.1 | - Psikolojik danışmanlık ve rehberlik hizmetleri ihtiyaçlara yönelik olarak yeniden yapılandırılacaktır. | | | | | | | |
| Maliyet Tahmini | 5.000.00 TL | | | | | | | | |
| Tespitler | <ul style="list-style-type: none"> - RAM ve okullar arasında yeterli düzeyde iş birliği olmaması, - Kariyer rehberlik sistemlerinde mezunlara ilişkin izlemelerin yetersiz kalması, - Mezunların izlenmesine ilişkin diğer kurum ve kuruluşlarla iş birliklerinin yetersiz olması. | | | | | | | | |
| İhtiyaçlar | <ul style="list-style-type: none"> - Mezunları da kapsama alacak etkin bir kariyer rehberlik sisteminin kurulması, - RAM'ların yeniden yapılandırılması, - Rehberlik öğretmenlerine yönelik hizmet içi eğitimlerin düzenlenmesi. | | | | | | | | |

Hedef 5.2: Özel eğitim ihtiyacı olan bireyleri akranlarından soyutlamayan ve birlikte yaşama kültürünü güçlendiren eğitimde adalet temelli yaklaşım modeli geliştirilecektir.

| | | | | | | | | | | |
|--|---|---|-------------|-------------|-------------|-------------|-------------|-----------------------|----------------------|--|
| Amaç 5 | Özel eğitim ve rehberlik hizmetlerinin etkinliği artırılarak bireylerin bedensel, ruhsal ve zihinsel gelişimleri desteklenecektir. | | | | | | | | | |
| Hedef 5.2 | Özel eğitim ihtiyacı olan bireyleri akranlarından soyutlamayan ve birlikte yaşama kültürünü güçlendiren eğitimde adalet temelli yaklaşım modeli geliştirilecektir. | | | | | | | | | |
| Performans Göstergeleri | Hedef Etkisi (%) | Başlangıç Değeri | 2019 | 2020 | 2021 | 2022 | 2023 | İzleme Sıklığı | Rapor Sıklığı | |
| PG 5.2.1 Kaynaştırma/bütünleştirme uygulamaları ile ilgili hizmet içi eğitim verilen öğretmen sayısı | 20 | %5 | %10 | %15 | %20 | %25 | %30 | 6 ay | 6 ay | |
| Koordinatör Birim | Özel Eğitim ve Rehberlik Hizmetleri Genel Müdürlüğü | | | | | | | | | |
| İş Birliği Yapılacak Birimler | TEGM, OGM, MTEGM, DÖGM, ÖÖKGM, HBÖGM, İEDB, BİDB, SGB, PGM. | | | | | | | | | |
| Riskler | <ul style="list-style-type: none"> - Öğrencilerin eğitsel değerlendirme ve tanılamalarında alan taramasının yetersiz olması, - Özel eğitim konusunda öğretmenlerin ve velilerin bilgi ve farkındalığının az olması, - RAM'ların yönlendirme kararlarına yapılan itirazlar, - Tüm okulların engelli öğrencilerimizin kullanımına uygun olmaması, - Kaynaştırma, bütünleştirme uygulamaları yoluyla eğitim hakkında yeterli düzeyde bilgi sahibi olunmaması. | | | | | | | | | |
| Stratejiler | S 5.2.1 | -Özel eğitim ihtiyacı olan öğrencilere yönelik hizmetlerin kalitesi artırılabacaktır. | | | | | | | | |
| Maliyet Tahmini | 3.000.00 TL | | | | | | | | | |
| Tespitler | <ul style="list-style-type: none"> - Yerel yönetimlerin yeterli düzeyde özel eğitim merkezi kurmamış olması, - Mevcut okulların engelli öğrencilerimizin kullanımına uygun olmaması, - Okul binalarının arsa sorunları nedeniyle çok katlı olarak yapımına devam edilmesi, - Kaynaştırma/bütünleştirme uygulamaları yoluyla eğitim hakkında yeterli düzeyde bilgi sahibi olunmaması. | | | | | | | | | |
| İhtiyaçlar | - Yeni okul yerleri planlanırken özellikle temel eğitimde tek katlı okul binaları planlanması, | | | | | | | | | |

| | |
|--|--|
| | <ul style="list-style-type: none"> - Mevcut okulların tümünün özel eğitime ihtiyaç duyan öğrencilere göre düzenlenmesi, - Eğitsel değerlendirme ve tanılama için tarama faaliyetlerinin ve kapsamının artırılması, - Özel eğitim okullarında alan mezunu öğretmen ihtiyacının giderilmesi, - Özel teşebbüs ile yerel yönetimlerin desteklerinin artırılması için çeşitli teşviklerin sağlanması. |
|--|--|

Hedef 5.3: Ülkemizin kalkınmasında önemli bir kaynak niteliğinde bulunan özel yetenekli öğrencilerimiz, akranlarından ayrıştırılmadan doğalarına uygun bir eğitim yöntemi ile desteklenecektir.

| | | | | | | | | | |
|--|--|-------------------------|-------------|-------------|-------------|-------------|-------------|-----------------------|----------------------|
| Amaç 5 | Özel eğitim ve rehberlik hizmetlerinin etkinliği artırılarak bireylerin bedensel, ruhsal ve zihinsel gelişimleri desteklenecektir. | | | | | | | | |
| Hedef 5.3 | Ülkemizin kalkınmasında önemli bir kaynak niteliğinde bulunan özel yetenekli öğrencilerimiz, akranlarından ayrıştırılmadan doğalarına uygun bir eğitim yöntemi ile desteklenecektir. | | | | | | | | |
| Performans Göstergeleri | Hedef Etkisi (%) | Başlangıç Değeri | 2019 | 2020 | 2021 | 2022 | 2023 | İzleme Sıklığı | Rapor Sıklığı |
| PG 5.3.1 Bilim ve sanat merkezleri grup tarama uygulaması yapılan öğrenci oranı (%) | 20 | %7 | %10 | %13 | %15 | %18 | %20 | 6 Ay | 6 Ay |
| PG 5.3.2 Bilim ve sanat merkezi öğrencilerinin programlara devam oranı (%) | 20 | %95 | %95 | %96 | %96 | %97 | 98 | 6 Ay | 6 Ay |
| PG 5.3.3 Öğretim kademelerinde özel yeteneklilere yönelik açılan destek eğitim odalarında derslere katılan öğrenci sayısı | 15 | 4555 | 5300 | 6250 | 7300 | 8650 | 10000 | 6 Ay | 6 Ay |
| Koordinatör Birim | Özel Eğitim ve Rehberlik Hizmetleri Genel Müdürlüğü | | | | | | | | |

| | | |
|--------------------------------------|----------------|--|
| İş Birliği Yapılacak Birimler | | TEGM, OGM, DÖGM, ÖÖKGM, HBÖGM, BİDM, ÖDSHGM, YEĞİTEK. |
| Riskler | | <ul style="list-style-type: none"> - Tüm öğrencilerin tarama sistemine dâhil edilmesinin zorluğu, - Özgün zekâ testlerinin maliyetli olması ve üretilmesinde sıkıntılar yaşanması, - Özel sektörün tarama, tanılama ve eğitim konusunda yatırım yapmaması, - Özel yeteneklilerin eğitimine ilişkin toplumsal duyarlılığın az olması. |
| Stratejiler | S 5.3. 1 | - Özel yeteneklilere yönelik kurumsal yapı ve süreçler iyileştirilecektir. |
| | S 5.3. 2 | - Özel yeteneklilere yönelik tanılama ve değerlendirme araçları daha ileri seviyeye taşınacaktır. |
| Maliyet Tahmini | | 5.000.000 TL |
| Tespitler | | <ul style="list-style-type: none"> - Tarama hizmetlerinin yaygın olmaması, - Bilim ve sanat merkezlerinin kurumsal yapısının ve sayısının yetersiz olması, - Özel yeteneklilere yönelik tanılama ve değerlendirme araçlarının yetersiz olması, - Okullarda tasarım ve beceri atölyelerinin sayısının yetersiz olması, - Özel yeteneklilere yönelik öğrenme ortamları, ders yapıları ve materyallerinin geliştirme çalışmalarının yetersiz olması. |
| İhtiyaçlar | | <ul style="list-style-type: none"> - Bilim ve sanat merkezleri kurulması ve kurumsal yapısının yeniden kurgulanması, - Tarama hizmetlerinin yaygınlaştırılması, - Özgün zekâ ve yetenek testleri geliştirilmesi ve yurt dışında geliştirilmiş ölçeklerin kültürel uyum çalışmaları yapılması için kaynak ihtiyacı, - Ölçek geliştirme çalışmaları için nitelikli hizmet içi ve sertifika eğitimlerinin düzenlenmesi, - Özel yeteneklilere yönelik öğrenme ortamları, ders yapıları ve materyallerinin geliştirilmesinde özel teşebbüsün katkılarının artırılması için iş birliği yapılması. |

Amaç-6:

Mesleki ve teknik eğitim ve hayat boyu öğrenme sistemleri toplumun ihtiyaçlarına ve işgücü piyasası ile bilgi çağının gereklerine uygun biçimde düzenlenecektir.

Hedef 6.1: Mesleki ve teknik eğitime atfedilen değer ve erişim imkânları artırılacaktır.

| | | | | | | | | | | |
|--|--|-------------------------|-------------------------|-------------|-------------|-------------|-------------|-------------|-----------------------|----------------------|
| Amaç 6 | Mesleki ve teknik eğitim ve hayat boyu öğrenme sistemleri toplumun ihtiyaçlarına ve işgücü piyasası ile bilgi çağının gereklerine uygun biçimde düzenlenecektir. | | | | | | | | | |
| Hedef 6.1 | Mesleki ve Teknik eğitime atfedilen değer ve erişim imkânları artırılacaktır. | | | | | | | | | |
| Performans Göstergeleri | | Hedef Etkisi (%) | Başlangıç Değeri | 2019 | 2020 | 2021 | 2022 | 2023 | İzleme Sıklığı | Rapor Sıklığı |
| PG 6.1.1 İşletmelerin ve mezunların mesleki ve teknik eğitime ilişkin memnuniyet oranı(%) | İşletmelerin memnuniyet oranı (%) | | | | | | | | | |
| | Mezunların memnuniyet oranı (%) | | | | | | | | | |
| PG 6.1.2 Kariyer rehberliği kapsamında Genel Beceri Test Seti uygulanan öğrenci sayısı | | | | | | | | | | |
| PG 6.1.4 Özel burs alan mesleki ve teknik ortaöğretim öğrenci sayısı | | | | | | | | | | |
| PG 6.1.5 Önceki öğrenmelerin tanınması kapsamında düzenlenen belge sayısı | | | | | | | | | | |
| Koordinatör Birim | Mesleki ve Teknik Eğitim Genel Müdürlüğü | | | | | | | | | |
| İş Birliği Yapılacak Birimler | HBÖGM, ÖERHGM, TEGM, YEĞİTEK, ÖÖKGM. | | | | | | | | | |
| Riskler | - Mesleki ve teknik eğitime ve bazı mesleklere yönelik toplumda olumsuz bakış | | | | | | | | | |

| | | |
|------------------------|----------------|--|
| | | <p>açısının devam etmesi ve yükseköğretime atfedilen değerin fazla olması,</p> <ul style="list-style-type: none"> - Sektörün mesleki ve teknik eğitim mezunlarını istihdam etmede isteksiz davranması, - Yükseköğretime geçişte uygulanan yöntemlerin, alanın devamı niteliğindeki yükseköğretim programlarına devamı sağlamaması, - Mesleki ve teknik eğitime erişim imkânlarının artırılması ile ilgili paydaşların beklenen desteği vermemesi, - Yan dal yapmak için hedef kitlenin istekli olmaması. |
| Stratejiler | S 6.1. 1 | - Mesleki ve teknik eğitimin görünürlüğü artırılacaktır. |
| | S 6.1. 2 | - Mesleki ve teknik eğitimde kariyer rehberliği etkin bir hale getirilecektir. |
| Maliyet Tahmini | | |
| Tespitler | | <ul style="list-style-type: none"> - Toplumdaki olumsuz mesleki ve teknik eğitim algısı, - Toplumda bazı mesleklere yönelik olumsuz algı bulunması ve buna bağlı olarak yükseköğretime daha fazla değer atfedilmesi, - Mesleki ve teknik eğitimin tanınırlığının yeterli düzeyde olmaması, - Mesleki ve teknik eğitimde rehberlik ve yönlendirme faaliyetlerinin standart ölçme araçlarıyla tespit edilen ilgi ve becerilere dayanmaması, - Mesleki ve teknik eğitimde program bazında esnek geçişlere ve farklı mesleklere yönelik becerilerin kazanılmasına imkân verecek bir yapının olmaması. |
| İhtiyaçlar | | <ul style="list-style-type: none"> - Mesleki ve teknik eğitimin tanıtımına yönelik medya araçlarının hazırlanması için mali kaynak sağlanması, - Mesleki ve teknik eğitime ve mesleklere yönelik tanıtım çalışmaları için iş birlikleri geliştirilmesi, - Mesleki ve teknik eğitimin tanıtımı için sergi, fuar ve yarışmaların düzenlenmesi için mali kaynak sağlanması, - Yetenekleri tespit etmekte kullanılacak testlerin uygulanması için iş birliğinin geliştirilmesi, - Mesleki ve teknik eğitime erişim imkânlarının artırılması için iş birliklerinin geliştirilmesi. |

Hedef 6.2: Mesleki ve teknik eğitimde yeni nesil öğretim programları geliştirilecek altyapı iyileştirilecektir.

| | | | | | | | | | |
|---|--|-------------------------|-------------|-------------|-------------|-------------|-------------|-----------------------|----------------------|
| Amaç 6 | Mesleki ve teknik eğitim ve hayat boyu öğrenme sistemleri toplumun ihtiyaçlarına ve işgücü piyasası ile bilgi çağının gereklerine uygun biçimde düzenlenecektir. | | | | | | | | |
| Hedef 6.2 | Mesleki ve teknik eğitimde yeni nesil öğretim programları geliştirilecek, beşeri ve fiziki altyapı iyileştirilecektir. | | | | | | | | |
| Performans Göstergeleri | Hedefe Etkisi (%) | Başlangıç Değeri | 2019 | 2020 | 2021 | 2022 | 2023 | İzleme Sıklığı | Rapor Sıklığı |
| | | | | | | | | | |
| | | | | | | | | | |
| | | | | | | | | | |
| | | | | | | | | | |
| PG 6.2.5 Gerçek iş ortamlarında mesleki gelişim faaliyetlerine katılan öğretmen sayısı | | | | | | | | | |
| Koordinatör Birim | Mesleki ve Teknik Eğitim Genel Müdürlüğü | | | | | | | | |
| İş Birliği Yapılacak Birimler | HBÖGM OGM, ÖÖKGM, TTKB, ABDİGM, DHGM, ÖYGGM, İEDB. | | | | | | | | |
| Riskler | <ul style="list-style-type: none"> - Öğretim programlarının güncellenmesine temel oluşturacak sektör taleplerinin değişimi ve teknolojiye gelişmelerin çok hızlı olması, - Bireysel öğrenme materyallerini güncellemek veya hazırlamak için yeterli başvuru yapılmaması, - Eğitimi yapılan meslek alanındaki teknolojinin değişim hızının yüksek olması, - Öğretmen eğitimlerine yönelik iş birlikleri için ilgili tarafların beklenen desteği sağlamaması, - Uluslararası hareketlilik programlarının kontenjanlarının azalması. | | | | | | | | |
| Stratejiler | | | | | | | | | |
| | | | | | | | | | |

| | | |
|------------------------|------------|--|
| | S 6.2.3 | - Öğretmenlerin mesleki gelişimleri desteklenecek ve hizmet içi eğitimler gerçek iş ortamlarında yapılacaktır. |
| Maliyet Tahmini | | |
| Tespitler | | <ul style="list-style-type: none"> - Mesleki ve teknik eğitim öğretim programlarının sektör talepleri ve gelişen teknolojinin gerekleriyle yeterince uyumlu olmaması, - Alan eğitiminin ortaöğretimin ikinci yılında başlamasının öğrencilerin mesleki ve teknik eğitime yönelik motivasyonunu olumsuz etkilemesi, - Mesleki ve teknik eğitimde atölye ve laboratuvar öğretmenlerinin meslek alanlarıyla ilgili bilgi ve becerilerini güncel tutacakları imkânların yetersiz olması, - Öğrencilerin beceri gelişimine destek olan döner sermaye faaliyetlerinin mevcut vergilendirme sisteminden olumsuz etkilenmesi ve gelirlerin eğitim alt yapısı için doğrudan kullanılmaması. |
| İhtiyaçlar | | <ul style="list-style-type: none"> - Sektör talepleri ve teknolojik gelişmeler doğrultusunda ilgili kurum ve kuruluşlarla iş birliğinin geliştirilmesi, - Yeni oluşturulan alan ve dallar ile güncellenen programlara yönelik öğretmen eğitimlerinin gerçekleştirilmesi, - Güncellenen öğretim programları doğrultusunda malzeme, araç, gereç ve donanım sağlanması, - Öğretmenlerin hizmet içi eğitimlerinin iş ortamında yapılması için iş birlikleri, - Döner sermaye faaliyetlerinin artırılması için mevzuat düzenlemesi. |

Hedef 6.3: Mesleki ve teknik eğitim-istihdam-üretim ilişkisi güçlendirilecektir.

| | | | | | | | | | |
|---|---|-------------------------|-------------|-------------|-------------|-------------|-------------|-----------------------|----------------------|
| Amaç 6 | Mesleki ve teknik eğitim ve hayat boyu öğrenme sistemleri toplumun ihtiyaçlarına ve iş gücü piyasası ile bilgi çağının gereklerine uygun biçimde düzenlenecektir. | | | | | | | | |
| Hedef 6.3 | Mesleki ve teknik eğitim-istihdam-üretim ilişkisi güçlendirilecektir. | | | | | | | | |
| Performans Göstergeleri | Hedef Etkisi (%) | Başlangıç Değeri | 2019 | 2020 | 2021 | 2022 | 2023 | İzleme Sıklığı | Rapor Sıklığı |
| PG 6.3.1 Organize sanayi bölgelerinde bulunan mesleki ve | | | | | | | | | |

| | | | | | | | | | |
|--|--|---|--|--|--|--|--|--|--|
| teknik ortaöğretim kurumu sayısı | | | | | | | | | |
| PG 6.3.2 Sektörle iş birliği kapsamında yapılan protokol sayısı | | | | | | | | | |
| PG 6.3.3 Buluş, patent ve faydalı model başvurusu yapan mesleki ve teknik eğitim kurumu öğrencisi ve öğretmeni sayısı | | | | | | | | | |
| Koordinatör Birim | Mesleki ve Teknik Eğitim Genel Müdürlüğü | | | | | | | | |
| İş Birliği Yapılacak Birimler | DHGM, ÖÖKGM, ABDİGM, BİDB, HBÖGM. | | | | | | | | |
| Riskler | <ul style="list-style-type: none"> - Eğitim-istihdam ve üretim ilişkisinin güçlendirilmesinde rol sahibi olacak tarafların beklenen desteği sağlamaması, - Teknolojinin çok hızlı bir şekilde gelişmesi ve sektörün taleplerinin değişken olması, - Yurt dışında yatırım yapılan iş alanlarına yönelik beklentilerin tespit edilememesi, - Diplomatik ve yapısal engeller, - Savunma sanayi sektörünün projelerinin genellikle gizlilik arz etmesi. | | | | | | | | |
| Stratejiler | S 6.3. 1 | - Mesleki ve teknik eğitim kurumları ile sektör arasında iş birliği arttırılacaktır. | | | | | | | |
| | S 6.3. 2 | - Yurt dışında yatırım yapan iş insanlarının ihtiyaç duyduğu meslek elemanları yetiştirilecektir. | | | | | | | |
| | S 6.3. 3 | - Yerli ve millî savunma sanayinin ihtiyaç duyduğu nitelikli insan gücü yetiştirilecektir. | | | | | | | |
| Maliyet Tahmini | | | | | | | | | |
| Tespitler | <ul style="list-style-type: none"> - Sektör liderleri, organize sanayi bölgeleri ve Ar-Ge merkezlerinin mesleki ve teknik eğitimle olan etkileşiminin beklenen seviyede olmaması, - Yerelde yapılan iş birliklerinin merkezi düzeyde takip edilememesi, | | | | | | | | |

| | |
|-------------------|--|
| | <ul style="list-style-type: none"> - Mesleki ve teknik eğitimde politika belirleme ve karar alma süreçlerinde sektör temsilcilerinin yer almada isteksiz olması, - Ülkemizde savunma sanayi alanında yaşanan gelişmelere paralel olarak mesleki ve teknik eğitim ihtiyacı doğması, - Gelişen teknolojinin birçok meslek alanında köklü değişikliklere sebep olması ve yeni mesleklerin ortaya çıkması. |
| İhtiyaçlar | <ul style="list-style-type: none"> - Mesleki ve teknik eğitimde eğitim-üretim ve istihdam ilişkisinin güçlendirilmesi için ilgili taraflarla iş birlikleri, - Özel sektörün mesleki ve teknik eğitim okul açmasının teşviki için finansman, - Mesleki ve teknik eğitimde yapılan iş birliklerinin merkezi düzeyde takip edilmesi için elektronik sistem, - Farklı ülkelerle mesleki ve teknik eğitim alanında iş birliği çalışmaları için ilgili kurumların desteğinin sağlanması, - Savunma sanayi alanında faaliyet gösteren kurum ve firmalarla iş birliklerinin geliştirilmesi, |

Hedef 6.4: Bireylerin iş ve yaşam kalitelerini yükseltmek amacıyla hayat boyu öğrenme katılım ve tamamlama oranları artırılacaktır.

| | | | | | | | | | |
|--|--|-------------------------|-------------|-------------|-------------|-------------|-------------|-----------------------|----------------------|
| Amaç 6 | Mesleki ve teknik eğitim ve hayat boyu öğrenme sistemleri toplumun ihtiyaçlarına ve işgücü piyasası ile bilgi çağının gereklerine uygun biçimde düzenlenecektir. | | | | | | | | |
| Hedef 6.4 | Bireylerin iş ve yaşam kalitelerini yükseltmek amacıyla hayat boyu öğrenme katılım ve tamamlama oranları artırılacaktır. | | | | | | | | |
| Performans Göstergeleri | Hedefe Etkisi (%) | Başlangıç Değeri | 2019 | 2020 | 2021 | 2022 | 2023 | İzleme Sıklığı | Rapor Sıklığı |
| PG 6.4.1 Hayat boyu öğrenmeye katılım oranı (%) | | | | | | | | | |
| PG 6.4.2 Hayat boyu öğrenme kapsamındaki kursları tamamlama oranı (%) | | | | | | | | | |
| PG 6.4.3 Hayat boyu öğrenme kurslarından | | | | | | | | | |

| | | | | | | | | | |
|---|--|---|--|--|--|--|--|--|--|
| yararlanma oranı (%) | | | | | | | | | |
| PG 6.4.4 Reyhanlı'daki geçici koruma altındaki 5-17 yaş grubundaki yabancı öğrencilerin okullaşma oranı (%) | | | | | | | | | |
| Koordinatör Birim | Hayat Boyu Öğrenme Genel Müdürlüğü | | | | | | | | |
| İş Birliği Yapılacak Birimler | ÖÖKGM, TTKB, DÖGM, MTEGM, OGM, ÖDSHGM, TEGM, DHGM, YEĞİTEK. | | | | | | | | |
| Riskler | <ul style="list-style-type: none"> - Bireylerin hayat boyu öğrenmenin kapsamı konusunda yeterli farkındalığa sahip olmaması, - Hayat boyu öğrenme kapsamında katılım sağlanan kursların bireylerin mesleki kariyerlerinde dikkate alınmaması, - Geçici koruma altındaki nüfusun yoğun olarak yaşadığı şehirlerde eğitim ortamlarının yetersiz oluşu, - Ailelerin eğitim olanakları ve Türkçeyi öğrenme hususunda farkındalıkları yeterli düzeyde olmayışı. | | | | | | | | |
| Stratejiler | S 6.4.1 | - Hayat boyu öğrenme programlarına katılım ve tamamlama oranlarının artırılması sağlanacaktır. | | | | | | | |
| | S 6.4.3 | - İlçemizde geçici koruma altında bulunan yabancıların çocuklarının eğitim ve öğretime erişim imkânları artırılabilecektir. | | | | | | | |
| Maliyet Tahmini | | | | | | | | | |
| Tespitler | <ul style="list-style-type: none"> - Hayat boyu öğrenme kapsamında yeterli düzeyde uzaktan eğitim veya e-sertifika çalışması bulunmaması, - Bireylerin hayat boyu öğrenme kapsamında verilen kurslara katılım oranlarının az olması, - Geçici koruma altındaki nüfusun yoğun olarak yaşadığı şehirlerde eğitim ortamlarının yetersiz kalması, - Ailelerin eğitim olanakları ve Türkçeyi öğrenme hususunda farkındalıkları yeterli düzeyde değildir ve bazı bölgelerde çocukların resmi okullara kayıt edilmesi hususunda direnç göstermesi, - Özellikle lise çağındaki öğrenciler aile ekonomisine katkı sağlamak amacıyla çeşitli sektörlerde çalışması. | | | | | | | | |
| İhtiyaçlar | - Başta çocuk ve kadına yönelik olmak üzere şiddetle mücadele bağlamında farkındalık eğitimleri düzenlenmesi, | | | | | | | | |

| | |
|--|---|
| | <ul style="list-style-type: none"> - Uzaktan eğitim modelleri için sistem ve altyapı oluşturulması, - Hayat boyu öğrenme süreçlerine yönelik toplumsal farkındalığa ilişkin çalışmalar yapılması, - Ülkemizde bulunan geçici koruma altındaki öğrencilerin eğitime erişimlerinin artırılmasına yönelik politika, strateji ve mevzuat geliştirme ve güncelleştirme çalışmaları hızlandırılması, - Uluslararası kurum kuruluşların finansal olarak desteğinin sağlanması. |
|--|---|

Amaç 7:

Ülkemizdeki standartlar gözetilerek ilçemizdeki okullarımız için destekleyici bir özel öğretim yapısına geçilecektir.

Hedef 7.1: Özel öğretime devam eden öğrenci oranları artırılarak özel öğretim kurumlarının yönetim ve teftiş yapısı güçlendirilecektir.

| | | | | | | | | | |
|--|--|-------------------------|-------------|-------------|-------------|-------------|-------------|-----------------------|----------------------|
| Amaç 7 | Ülkemizdeki standartlar gözetilerek İlçemizdeki okullarımız için destekleyici bir özel öğretim yapısına geçilecektir. | | | | | | | | |
| Hedef 7.1 | Özel öğretime devam eden öğrenci oranları artırılarak özel öğretim kurumlarının yönetim ve teftiş yapısı güçlendirilecektir. | | | | | | | | |
| Performans Göstergeleri | Hedefe Etkisi (%) | Başlangıç Değeri | 2019 | 2020 | 2021 | 2022 | 2023 | İzleme Sıklığı | Rapor Sıklığı |
| PG 7.1.1 Özel okul öncesi eğitim okullarında bulunan öğrencilerin oranı (%) | | | | | | | | | |
| PG 7.1.2 Özel ilkokullarda bulunan öğrencilerin oranı (%) | | | | | | | | | |

| | | | | | | | | | |
|--|--|---|--|--|--|--|--|--|--|
| PG 7.1.3 Özel ortaokullarda bulunan öğrencilerin oranı (%) | | | | | | | | | |
| PG 17.1.4 Özel ortaöğretim okullarında bulunan öğrencilerin oranı (%) | | | | | | | | | |
| Koordinatör Birim | Özel Öğretim Kurumları Genel Müdürlüğü | | | | | | | | |
| İş Birliği Yapılacak Birimler | TKB, SGB, BİDB. | | | | | | | | |
| Riskler | <p>- Özel okullar ile resmi okullar arasında ve bölgeler bazında başarı düzeylerinin farklı olması,</p> <p>- Mevcut mevzuat düzenlemelerinin özel öğretimle ilgili yeterli esnekliği sağlamaması.</p> | | | | | | | | |
| Stratejiler | S 7.1.1 | -Özel öğretim kurumlarındaki teftiş ve rehberlik çalışmaları öğrenmeyi geliştirme odaklı bir yapıya dönüştürülecek ve bürokrasi azaltılacaktır. | | | | | | | |
| | S 7.1.2 | -Özel öğretim kurumlarında tümüyle yeni model ve programlar, akreditasyon koşulları dikkate alınarak yeni pilot okullar şeklinde yapılandırılacaktır. | | | | | | | |
| | S 7.1.3 | -Özel sektörün eğitim yatırımlarını desteklemek amacıyla yasal düzenleme yapılacak ve tedbir mekanizmaları geliştirilecektir. | | | | | | | |
| Maliyet Tahmini | | | | | | | | | |
| Tespitler | <p>- Özel öğretim kurumlarıyla ilgili iş ve işlemlerin uzun sürmesi,</p> <p>- Özel öğretim kurumlarına yönelik denetim ve teftiş süreçlerinin yetersiz olması,</p> <p>- Milletlerarası özel öğretim kurumları ve bu kurumlara devam eden öğrencilerin Bakanlığımız MEBBİS, e-Okul, e-Özel sistemlerinde kayıt altına alınacağı bir modülün olmaması,</p> <p>- Özel öğretim kurumlarına devam eden öğrenci oranlarının gelişmiş ülkeler ile kıyaslandığında düşük olması.</p> | | | | | | | | |
| İhtiyaçlar | <p>- Özel öğretim alanına ilişkin mevzuatın yeniden düzenlenmesi,</p> <p>- Özel öğretim kurumlarına devam eden öğrencilerin oranını artıracak çalışmalar yapılması,</p> <p>- Özel sektörün eğitim yatırımlarını desteklemek amacıyla yasal düzenleme</p> | | | | | | | | |

| | |
|--|---|
| | <p>yapılması ve tedbir mekanizmaları geliştirilmesi,</p> <p>- Milletlerarası özel öğretim kurumlarının ve bu kurumlara devam eden öğrencilerin Bakanlığımız MEBBİS, e-Okul, e-Özel sistemlerine entegre edilmesi.</p> |
|--|---|

Hedef 7.2: Sertifika eğitimi veren kurumların niteliğini artırmaya yönelik düzenlemeler yapılacaktır.

| | | | | | | | | | |
|---|---|-------------------------|-------------|-------------|-------------|-------------|-------------|-----------------------|----------------------|
| Amaç 7 | Uluslararası standartlar gözetilerek tüm okullarımız için destekleyici bir özel öğretim yapısına geçilecektir. | | | | | | | | |
| Hedef 7.2 | Sertifika eğitimi veren kurumların niteliğini artırmaya yönelik düzenlemeler yapılacaktır. | | | | | | | | |
| Performans Göstergeleri | Hedefe Etkisi (%) | Başlangıç Değeri | 2019 | 2020 | 2021 | 2022 | 2023 | İzleme Sıklığı | Rapor Sıklığı |
| PG 7.2.1. Uzaktan eğitim veren özel öğretim kurumlarından sertifika alan kişi sayısı | 50 | 15 | 20 | 25 | 30 | 35 | 38 | 6 Ay | 6 Ay |
| Koordinatör Birim | Özel Öğretim Kurumları Genel Müdürlüğü | | | | | | | | |
| İş Birliği Yapılacak Birimler | TTKB, MTEGM, HBÖGM, ÖERHGM. | | | | | | | | |
| Riskler | <p>- Uzaktan eğitim veya yüz yüze eğitim ile verilecek eğitim alanlarına ilişkin meslek standartlarının belirlenmemiş olması,</p> <p>- Uzaktan eğitim yöntemine ilişkin öğretmen ve kursiyerlerde yeterli farkındalık olmaması,</p> | | | | | | | | |

| | | |
|------------------------|--------------------------|---|
| | | - Uzaktan eğitim yöntemine kursiyerlerden yeterli talep olmaması. |
| Stratejiler | S 7.2.1 | -Özel çeşitli kurslar ile özel eğitim ve rehabilitasyon merkezlerinde verilen eğitimin niteliğini artırmaya yönelik çalışmalar yapılacaktır. |
| Maliyet Tahmini | | |
| Tespitler | | - Bakanlığımızdan izin almadan eğitim veren uzaktan eğitim kurumları bulunması, - Uzaktan eğitim verilebilecek eğitim alanlarına ilişkin meslek standartlarının belirlenmemiş olması, - Özel eğitim ve rehabilitasyon merkezlerinden hizmet alanların devam takibi ile eğitim hizmetinin kalitesinin denetiminin etkin olarak yürütülememesi. |
| İhtiyaçlar | | - Uzaktan eğitim yöntem ve sürecine ilişkin mevzuat düzenlemeleri, - Uzaktan eğitim yöntem ve sürecine ilişkin altyapı düzenlemeleri, - Özel motorlu taşıt sürücüleri kurslarının eğitim ve sınav standartlarının yükseltilmesi, - Programların uluslararası meslek standartlarına göre düzenlenmesi, - Özel eğitim ve rehabilitasyon merkezlerinde devam durumu ve eğitim kalitesinin izlenmesine yönelik düzenleme yapılması. |

4.4 Stratejilerin Belirlenmesi

| | |
|-------------------------------------|---|
| S 1.2. 1 | - Eğitim kalitesinin artırılması için ölçme ve değerlendirme yöntemleri etkinleştirilecek ve yeterlilik temelli ölçme değerlendirme yapılacaktır. |
| S 1.2. 2 | - Öğrencilerin bilimsel, kültürel, sanatsal, sportif ve toplum hizmeti alanlarında etkinliklere katılımı artırılacak ve izlenecektir. |
| S 1.2. 3 | - Kademeler arası geçiş sınavlarının eğitim sistemi üzerindeki baskısı azaltılacak ve yeterlilik temelli ölçme değerlendirme yapılacaktır. |
| S 1.2. 1 | - Ülke genelinde yabancı dil eğitimi, seviye ve okul türlerine göre uyarlanacaktır. |
| S 1.2. 2 | - Yeni kaynaklar ile öğrencilerin İngilizce konuşulan dünyayı deneyimlemesi sağlanacak ve dijital içerikler geliştirilecektir. |

| | |
|----------------|--|
| S 1.2. 3 | - Yabancı dil eğitiminde öğretmen nitelik ve yeterlilikleri yükseltilecektir. |
| S 1.3. 1 | - Dijital içerik ve becerilerin gelişmesi için ekosistem kurulacaktır. |
| S 1.3. 2 | - Dijital becerilerin gelişmesi için içerik geliştirilecek ve bu kapsamda öğretmen eğitimi yapılacaktır. |
| S 2.1. 1 | - Bakanlığın tüm kararları veriye dayalı hâle getirilecek ve bürokratik süreç azaltılacaktır. |
| S 2.1. 2 | - Okul bazında veriye dayalı yönetim sistemine geçilecektir. |
| S 2.2. 1 | - Öğretmen ve okul yöneticilerinin mesleki gelişim sistemi yeniden yapılandırılacaktır. |
| S 2.2. 2 | - İnsan kaynağının verimli kullanılması ve hakkaniyetli bir şekilde ödüllendirilmesi sağlanacaktır. |
| S 3.1. 1 | - Erken çocukluk eğitim hizmeti yaygınlaştırılacaktır. |
| S 3.1. 2 | - Erken çocukluk eğitim hizmetlerine yönelik bütünlük bir sistem oluşturulacaktır. |
| S 3.1. 3 | - Erken çocukluk eğitiminde şartları elverişsiz gruplarda eğitimin niteliği artırılacaktır. |
| S 3.2. 1 | İlkokul ve ortaokullarda okullaşma oranları artırılacak, devamsızlık oranları azaltılacaktır. |
| S 3.2. 2 | İlkokul ve ortaokullar gelişimsel açıdan yeniden yapılandırılacaktır. |
| S 3.3. | - Temel eğitimde yenilikçi uygulamalara imkân sağlanacaktır. |

| | |
|----------------|---|
| 1 | |
| S 3.3. 2 | - Temel eğitimde okullar arası başarı farkı azaltılarak okulların niteliği artırılabacaktır. |
| S 4.1. 1 | - Kız çocukları ile gezici ve geçici mevsimlik tarım işçiliğinde çalıştırılan çocuklar başta olmak üzere özel politika gerektiren gruplar ile diğer tüm öğrencilerin ortaöğretime katılımlarının artırılması, devamsızlık ve sınıf tekrarlarının azaltılmasına yönelik çalışmalar yapılacaktır. |
| S 4.1. 2 | - Öğrencilerin ortaöğretime katılım ve devamını sağlayacak şekilde yatılılık imkânlarının kalitesi iyileştirilecektir. |
| S 4.2. 1 | - Ortaöğretimde öğrencilerin ilgi, yetenek ve mizaçlarına uygun esnek modüler bir program ve ders çizelgesi yapısına geçilecektir. |
| S 4.2. 2 | - Ortaöğretimde akademik bilginin beceriye dönüşmesi sağlanacaktır. |
| S 4.2. 3 | - Okullar arası başarı farkı azaltılacaktır. |
| S 4.3. 1 | - Fen ve sosyal bilimler liselerindeki öğretimin niteliği iyileştirilecektir. |
| S 4.3. 2 | - Fen ve sosyal bilimler liselerinin yükseköğretim kurumlarıyla iş birlikleri artırılabacaktır. |
| S 5.1. 1 | - Psikolojik danışmanlık ve rehberlik hizmetleri ihtiyaçlara yönelik olarak yeniden yapılandırılacaktır. |
| S 5.2. 1 | -Özel eğitim ihtiyacı olan öğrencilere yönelik hizmetlerin kalitesi artırılabacaktır. |
| S 6.1. 1 | - Mesleki ve teknik eğitimin görünürlüğü artırılabacaktır. |
| S 6.1. 2 | - Mesleki ve teknik eğitimde kariyer rehberliği etkin bir hale getirilecektir. |

| | |
|----------------|---|
| S 6.2. 3 | - Öğretmenlerin mesleki gelişimleri desteklenecek ve hizmet içi eğitimler gerçek iş ortamlarında yapılacaktır. |
| S 6.4. 1 | - Hayat boyu öğrenme programlarına katılım ve tamamlama oranlarının artırılması sağlanacaktır. |
| S 6.4. 3 | - İlçemizde geçici koruma altında bulunan yabancıların çocuklarının eğitim ve öğretime erişim imkânları artırılacaktır. |

4.5 Maliyetlendirme

Kurumumuz Stratejik Planı'nın maliyetlendirilmesi sürecindeki temel gaye, stratejik amaç, hedef ve eylemlerin gerektirdiği maliyetlerin ortaya konulması suretiyle politika tercihlerinin ve karar alma sürecinin rasyonelleştirilmesine katkıda bulunmaktır. Bu sayede, stratejik plan ile bütçe arasındaki bağlantı güçlendirilecek ve harcamaların önceliklendirilme süreci iyileştirilecektir. Bu temel gayeden hareketle planın tahmini maliyetlendirilmesi şu şekilde yapılmıştır:

- ✓ Hedeflere ilişkin eylemler durum analizi çalışmaları sonuçlarından tespit edilmiştir,
- ✓ Eylemlere ilişkin tahmini maliyetler belirlenmiştir,
- ✓ Eylem maliyetlerinden hareketle hedef maliyetleri belirlenmiştir,
- ✓ Hedef maliyetlerinden yola çıkılarak amaç maliyetleri belirlenmiş ve amaç maliyetlerinden de stratejik plan maliyeti belirlenmiştir.

Tablo: 2024-2028 stratejik planı harcama birimleri 5 yıllık tahmini ödenekleri

| Amaç Hedef No | 2024 | 2025 | 2026 | 2027 | 2028 | Toplam Maliyet |
|---------------|------------|------------|------------|------------|------------|----------------|
| Amaç 1 | | | | | | |
| Hedef 1.1 | 2.000.00TL | 3.000.00TL | 4.000.00TL | 5.000.00TL | 6.000.00TL | 20.000.00 TL |

| | | | | | | |
|------------------------|---------------------|---------------------|---------------------|---------------------|---------------------|----------------------|
| Hedef 1.2 | 1.000.00TL | 2.000.00TL | 3.000.00TL | 4.000.00TL | 5.000.00TL | 15.000.00 TL |
| Hedef 1.3 | 3.000.00TL | 4.000.00TL | 5.000.00TL | 6.000.00TL | 7.000.00 TL | 25.000.00 TL |
| Amaç 2 | | | | | | |
| Hedef 2.1 | 1.000.00TL | 2.000.00TL | 3.000.00TL | 4.000.00TL | 5.000.00 TL | 15.000.00 TL |
| Hedef 2.2 | 5.000.00TL | 6.000.00TL | 7.000.00TL | 8.000.00 TL | 9.000.00 TL | 35.0000.00 TL |
| Amaç 3 | | | | | | |
| Hedef 3.1 | 5.000.00TL | 6.000.00TL | 7.000.00TL | 8.000.00 TL | 9.000.00 TL | 35.0000.00 TL |
| Hedef 3.2 | 2.000.00TL | 3.000.00TL | 4.000.00TL | 5.000.00TL | 6.000.00TL | 20.000.00 TL |
| Hedef 3.3 | 3.000.00TL | 4.000.00TL | 5.000.00TL | 6.000.00TL | 7.000.00 TL | 25.000.00 TL |
| Amaç 4 | | | | | | |
| Hedef 4.1 | 0 | 0 | 0 | 0 | 0 | 0 |
| Hedef 4.2 | 0 | 0 | 0 | 0 | 0 | 0 |
| Hedef 4.3 | 0 | 0 | 0 | 0 | 0 | 0 |
| Hedef 4.4 | 0 | 0 | 0 | 0 | 0 | 0 |
| Amaç 5 | | | | | | |
| Hedef 5.1 | 5.000.00TL | 6.000.00TL | 7.000.00TL | 8.000.00 TL | 9.000.00 TL | 35.0000.00 TL |
| Hedef 5.2 | 3.000.00TL | 4.000.00TL | 5.000.00TL | 6.000.00TL | 7.000.00 TL | 25.000.00 TL |
| Hedef 5.3 | 5.000.00TL | 6.000.00TL | 7.000.00TL | 8.000.00 TL | 9.000.00 TL | 35.0000.00 TL |
| Amaç 6 | | | | | | |
| Hedef 6.1 | 0 | 0 | 0 | 0 | 0 | 0 |
| Hedef 6.2 | 0 | 0 | 0 | 0 | 0 | 0 |
| Hedef 6.3 | 0 | 0 | 0 | 0 | 0 | 0 |
| Hedef 6.4 | 0 | 0 | 0 | 0 | 0 | 0 |
| Amaç 7 | | | | | | |
| Hedef 7.1 | 0 | 0 | 0 | 0 | 0 | 0 |
| Hedef 7.2 | 0 | 0 | 0 | 0 | 0 | 0 |
| Amaç Toplam | 35.000.00 TL | 46.000.00 TL | 59.000.00 TL | 68.000.00 TL | 79.000.00 TL | 287.000.00 TL |
| Gen. Yön Gideri | 5.000.00 TL | 4.000.00 TL | 6.000.00 TL | 7.000.00 TL | 6.000.00 TL | 28.000.00 TL |
| TOPLAM KAYNAK | 40.000.00 TL | 50.000.00 TL | 65.000.00 TL | 75.000.00 TL | 85.000.00 TL | 315.000.00 TL |

5.İZLEME VE DEĞERLENDİRME

Okulumuz Stratejik Planı izleme ve değerlendirme çalışmalarında 5 yıllık Stratejik Planın izlenmesi ve 1 yıllık gelişim planının izlenmesi olarak ikili bir ayrıma gidilecektir. Stratejik planın izlenmesinde 6 aylık dönemlerde izleme yapılacak denetim birimleri, il ve ilçe milli eğitim müdürlüğü ve Bakanlık denetim ve kontrollerine hazır halde tutulacaktır. Yıllık planın uygulanmasında yürütme ekipleri ve eylem sorumlularıyla aylık ilerleme toplantıları yapılacaktır. Toplantıda bir önceki ayda yapılanlar ve bir sonraki ayda yapılacaklar görüşülüp karara bağlanacaktır.

| İzleme Değerlendirme Dönemi | Gerçekleştirme Zamanı | İzleme Değerlendirme Dönemi Süreç Açıklaması | Zaman Kapsamı |
|--------------------------------|--------------------------------------|---|---------------------|
| I.İzleme Değerlendirme Dönemi | Her yılın Temmuz ayı içerisinde. | <ul style="list-style-type: none">❖ Sorumlu Birimler tarafından gerekli bilgilerin toplanması ve birleştirilmesi.❖ Göstergelerin gerçekleşme durumları hakkında hazırlanan raporun üst yöneticiye sunulması. | Ocak- Temmuz Dönemi |
| II.İzleme Değerlendirme Dönemi | İzleyen yılın şubat ayı sonuna kadar | <ul style="list-style-type: none">❖ Sorumlu Birimler tarafından gerekli bilgilerin toplanması ve birleştirilmesi.❖ Üst yönetici başkanlığında yılsonu gerçekleştirmelerinin, gösterge hedeflerinden sapmaların ve sapma nedenlerin değerlendirilerek gerekli tedbirlerin alınması. | Tüm yıl |

